

Autostrade // per l'Italia S.p.A

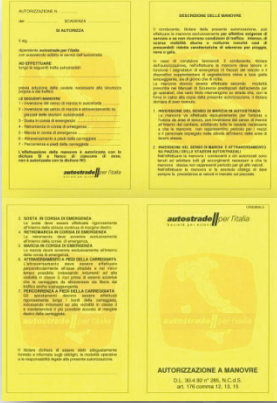
التنسيق المركزي للخدمة الوقائية والحماية /قانون وسلامة المرور /إدارة المرور، الصيانة والمعلومات -الإدارة العامة
بطاقات موجزة من أجل سلامة العاملين على الطرق
(2مراجعة -خطوط إرشادية من أجل سلامة العاملين على الطرق)



بطاقات موجزة من أجل سلامة العاملين على الطرق

1) قواعد السلوك العام للقيام بتحركات على الأوتوستراد

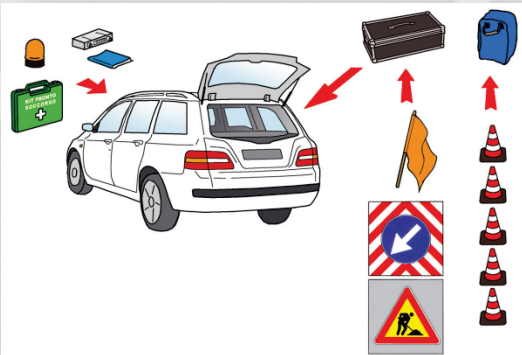
قواعد عامة للعاملين على الطرق من أجل العمل على الطرق ينبغي عليك أن



تكون قد حصلت على
ترخيص بذلك

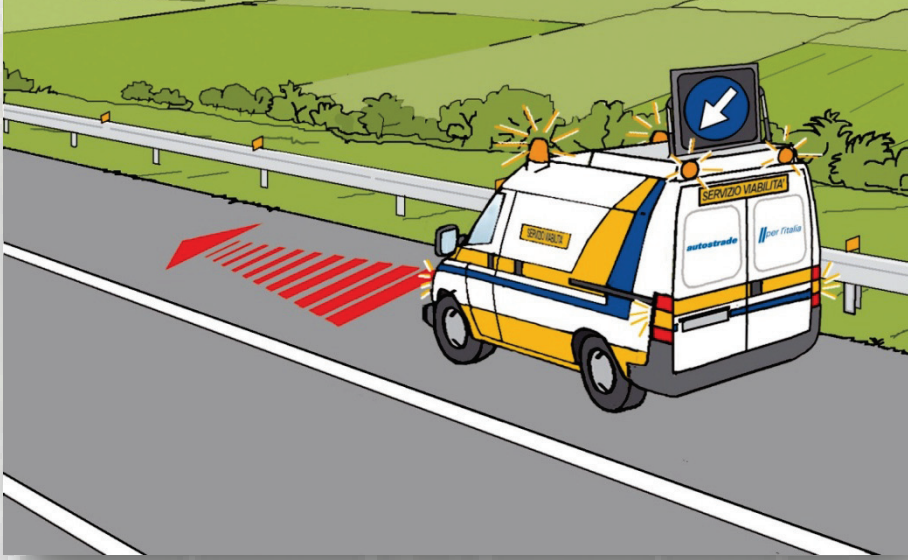


إرتداء معدات الوقاية
الفردية
(ملابس شديدة الرؤية من
الدرجة 3)



فحص تجهيزات المركبة

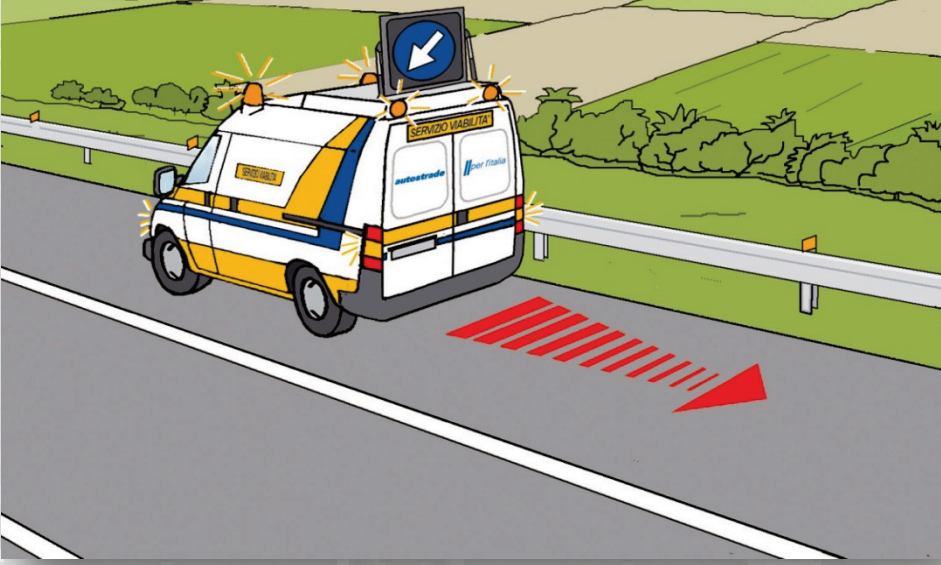
السير في مسار الطوارئ



- 1) أشعل الإشارات المضيئة
- 2) هذئ السرعة
- 3) إستمر في مسار الطوارئ
- 4) أشعل اللوحة المضيئة لو كانت متوفرة لديك
- 5) إنتبه إلى العربات الواقفة
- 6) إنتبه إلى العوائق
- 7) إنتبه إلى الأشخاص الذين نزلوا من العربات
- 8) إنتبه من العربات الأخرى



السير بالعربة إلى الخلف في مسار الطوارئ



1) أشعل الإشارات المضيئة ➔

2) هذئ السرعة

3) أشعل اللوحة المضيئة لو كانت متوفرة لديك ➔

4) إستمر في مسار الطوارئ

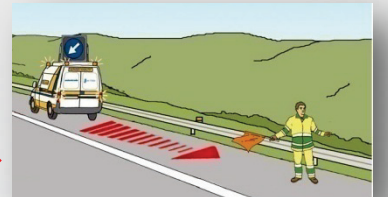
5) إنتبه إلى العربات الواقفة

6) إنتبه إلى العوائق

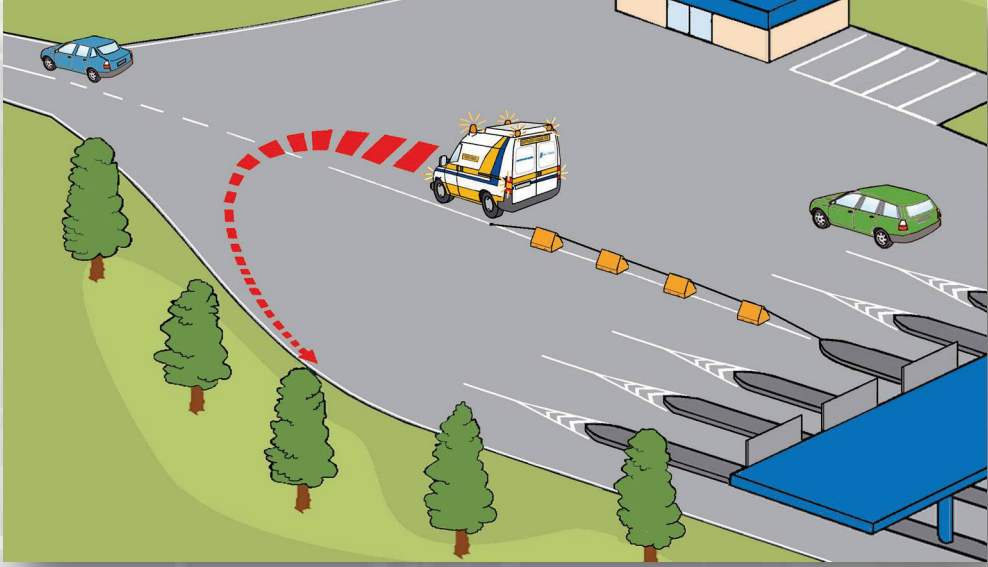
7) إنتبه إلى الأشخاص الذين نزلوا من العربات

8) إنتبه من العربات الأخرى

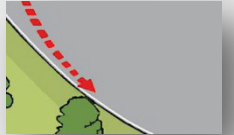
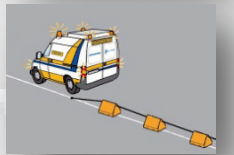
9) نبّه إلى التحرك بواسطة الراية ➔



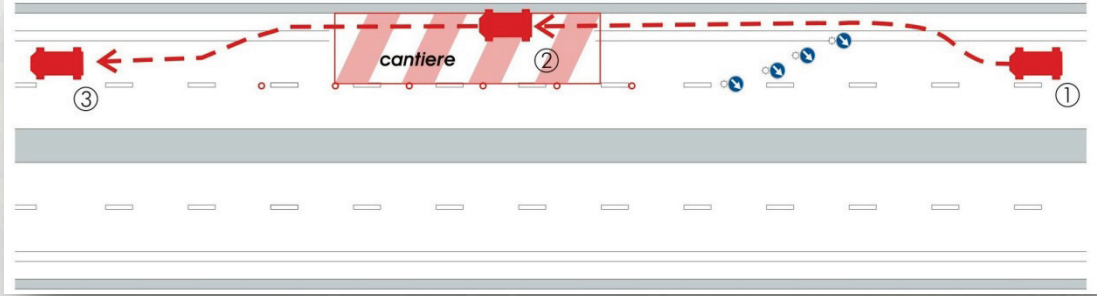
تغيير إتجاه السير والعبور عند متسعات (ساحات) المحطة



- 1) أشعل الإشارات المضيئة
- 2) إنتبه إلى العربات القادمة تجاهك
- 3) قف في المنتصف بين إتجاهي السير
- 4) إعط الأولوية لمن يصل
- 5) بعد تغيير الاتجاه قف على اليمين

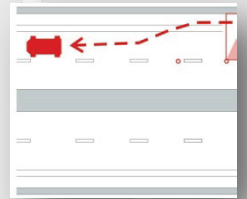
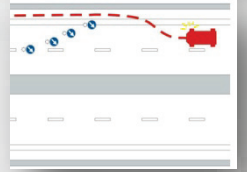


الدخول والخروج من منطقة عمل يمكن المرور فيها - 1

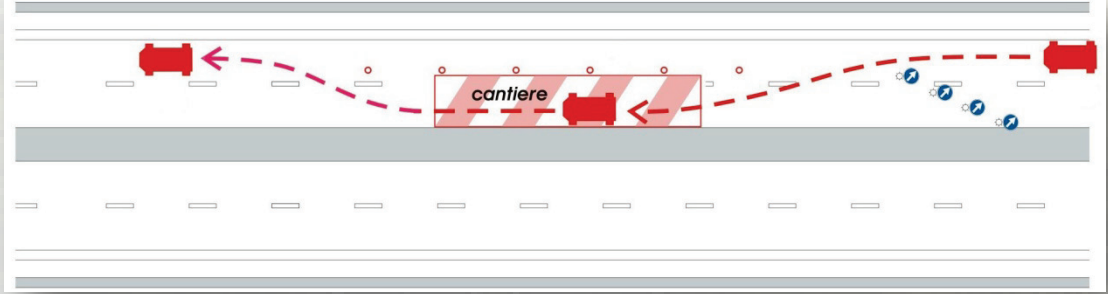


:عندما توجد منطقة العمل بمسار السير

- 1) أشعل الإشارات المضيئة
- 2) (فريتشا) أشعل الإشارة الضوئية الجانبية
- 3) إنتقل إلى مسار الطوارئ
- 4) هذئ السرعة داخل منطقة العمل
- 5) إنتبه إلى بقية العاملين
- 6) إنتبه إلى ماكينات منطقة العمل
- 7) سِرْ داخل مسار الطوارئ للخروج من منطقة العمل
- 8) إنتقل بانتباه إلى مسار السير

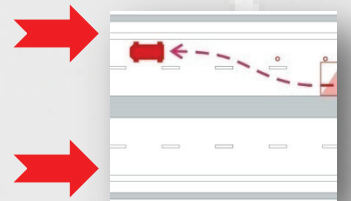
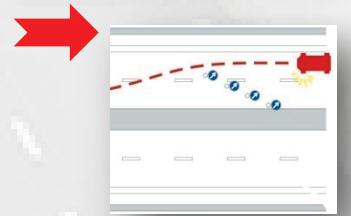
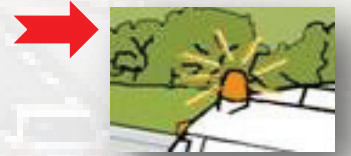


الدخول والخروج من منطقة عمل يمكن المرور فيها - 2

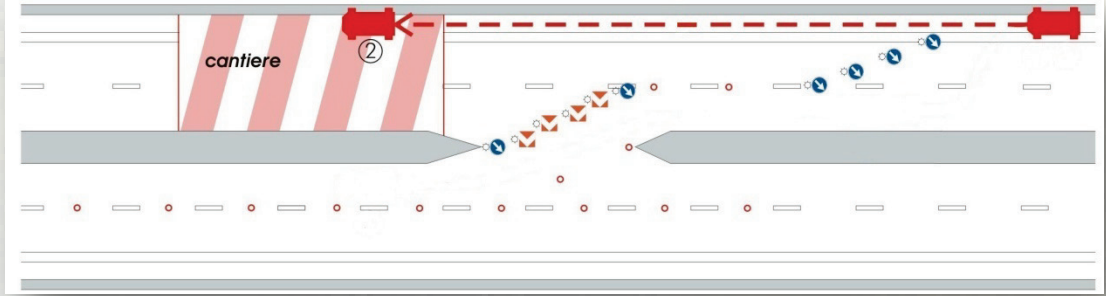


عندما توجد منطقة العمل في مسار التخطي:

- 1) أشعل الإشارات المضيئة
- 2) أشعل الإشارة الضوئية الجانبية (فريتشا)
- 3) ادخل منطقة العمل
- 4) هدد السرعة داخل منطقة العمل
- 5) انتبه إلى بقية العاملين
- 6) انتبه إلى ماكينات منطقة العمل
- 7) للخروج من منطقة العمل سير داخل مسار التخطي
- 8) انتقل بانتباه إلى مسار السير



الدخول إلى منطقة عمل لا يمكن المرور فيها

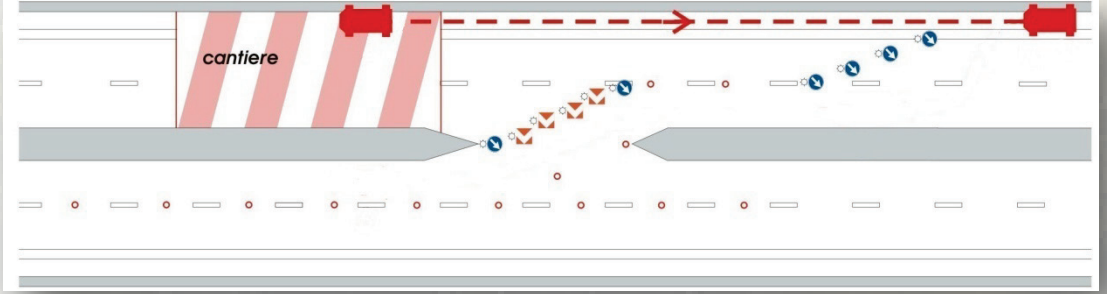


- 1) أشعل الإشارات المضيئة
- 2) أشعل الإشارة الضوئية الجانبية (فريتشا)
- 3) إنتقل إلى مسار الطوارئ
- 4) هذئ السرعة في منطقة العمل
- 5) إنتبه إلى بقية العاملين
- 6) إنتبه إلى ماكينات منطقة العمل

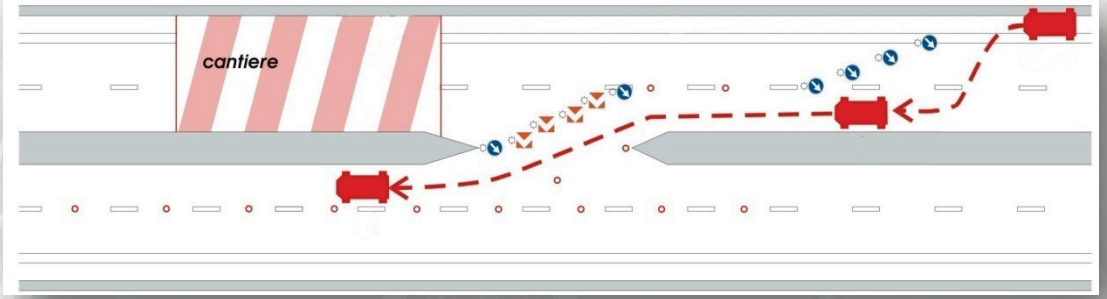


الخروج من منطقة عمل لا يمكن المرور فيها

سيرُ إلى الخلف داخل مسار الطوارئ 1)



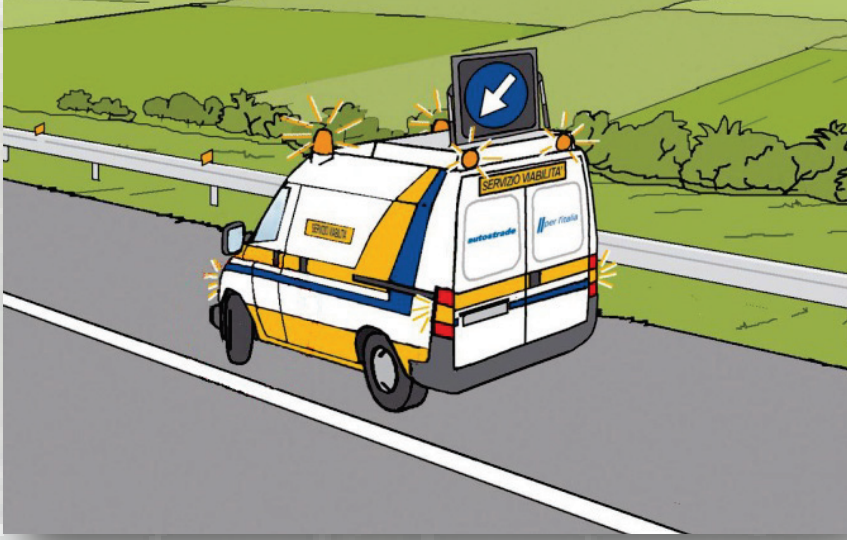
انتقل إلى مسار السير 2)



- 1) أشعل الإشارات المضيئة
- 2) باستعمال الغيار) سيرُ إلى الخلف داخل مسار الطوارئ (الخلفي
- 3) اخرج من منطقة العمل
- 4) انتقل بحذر إلى مسار السير



توقيف المركبة



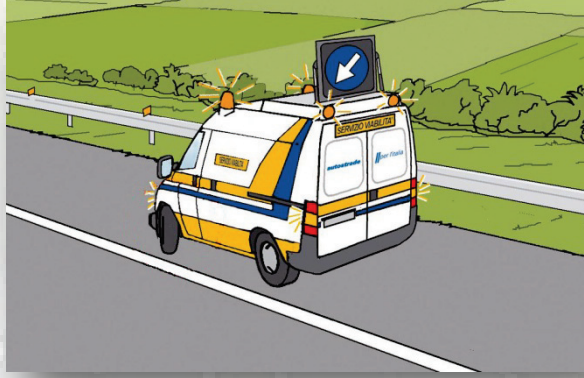
يمكنك توقيف المركبة:

- 1) في المتسعات الجانبية
- 2) على طول مسار الطوارئ
- 3) في مناطق العمل
- 4) على الجانب الأيمن إن لم يوجد مسار طوارئ
- 5) قرب حواجز تنظيم السير إن كانت هناك مسافة أكثر أمناً من الجانب الجانب الأيمن

- 1) إنتبه إلى المركبات القادمة من الخلف
- 2) أشعل كافة الإشارات المضيئة
- 3) (فريتشا) أشعل الإشارة الضوئية الجانبية
- 4) هدى السرعة
- 5) (قف) إقترب

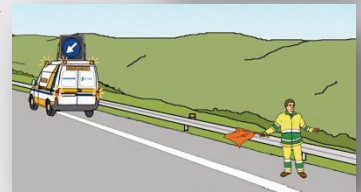
يمكنك الوقوف داخل الأنفاق فقط في حالات الطوارئ
في هذه الحالة انظر إلى البطاقتين 59 و 60

وقوف المركبة في مُتَسَّع جانبي أو في مسار الطوارئ

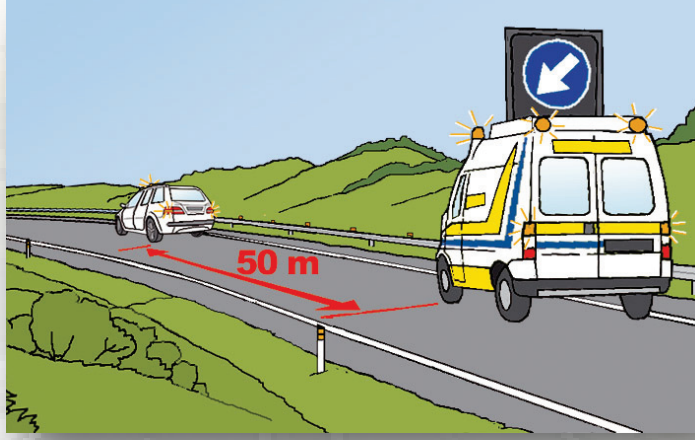


يمكنك الوقوف على طول مسار الطوارئ فقط مع الإلتباه التام في حالة عدم وجود مسار للطوارئ وعدم وجود حالة طوارئ، حينئذ ينبغي عليك الوقوف في المُتَسَّع الجانبي السابق.

- 1) توقف دائماً داخل الخط المتصل
- 2) شغّل كافة الإشارات المضيئة
- 3) توقف في مكان يسهل رؤيتك فيه، بعيداً عن المرتفعات والانحناءات والأنفاق
- 4) أدر العجلات دائماً نحو الخارج
- 5) لو كانت المركبة بارزة فأشر إلى ذلك بالتلويح بالراية
- 6) توقف فقط للمدة الضرورية تماماً



وقوف المركبة دون مسار الطوارئ



في حالة عدم وجود مسار للطوارئ، توقف

أ) في المتسع الجانبي الأقرب

ب) على طول نفس الطريق فقط في حالات الضرورة والعجلة

1) اخبر غرفة الاتصالات اللاسلكية

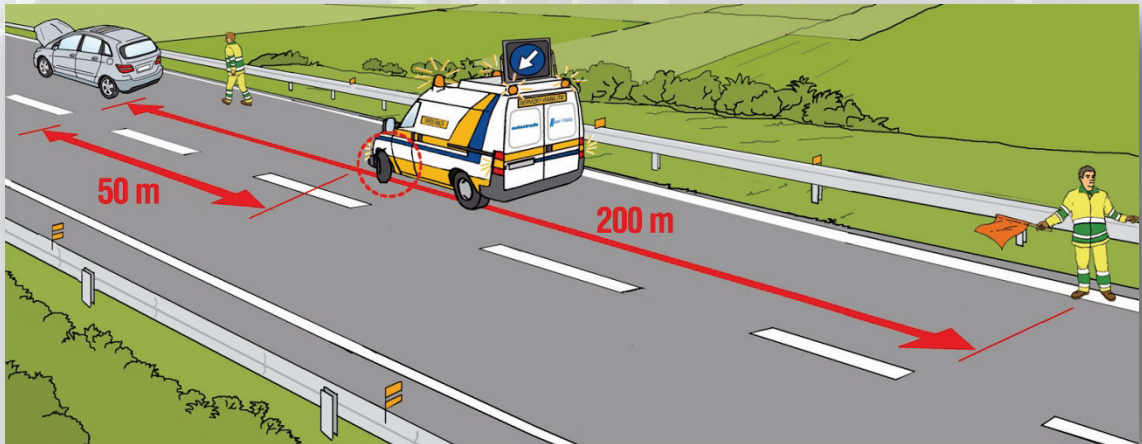
2) شغل كافة الإشارات المضئية وكذلك لوحة الرسائل المتغيرة، إن وجدت

3) توقف في مكان يسهل رؤيتك فيه، بعيداً عن المرتفعات والانحناءات والأنفاق

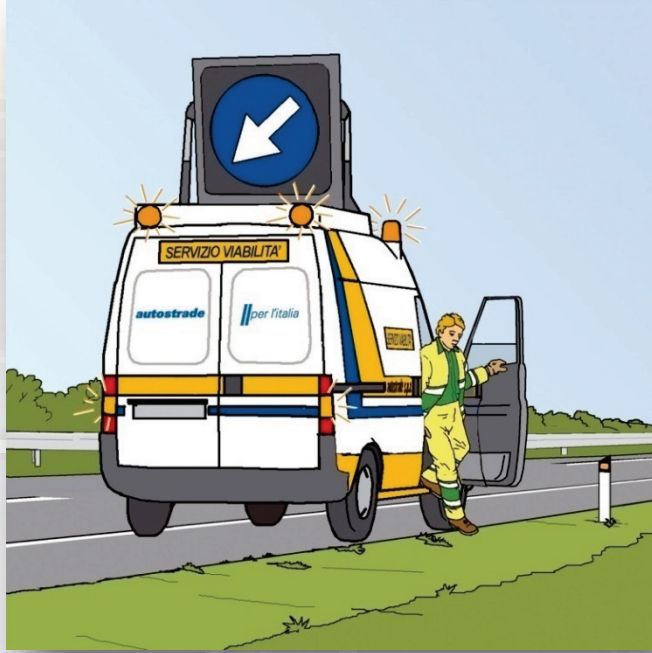
4) أدر العجلات دائماً نحو الخارج

5) توقف فقط للمدة الضرورية تماماً

6) 200م إن لزم الأمر يتعين على أحد الزملاء التنبيه بتلويح الراية قبل مسافة 200 متراً



الصعود والنزول من المركبة



- 1- يجب نزول السائق أيضاً.
- 2- توقف على اليمين
- 3- انظر دائماً إلى حركة السير القادمة نحوك.
- 4- انزل من جهة اليسار واطلب المساعدة من زميلك الذي نزل لمراقبة حركة السير.



يمكنك النزول والصعود من الجانب الأيسر فقط في حالة عدم وجود فراغ كاف لفتح الباب الأيمن

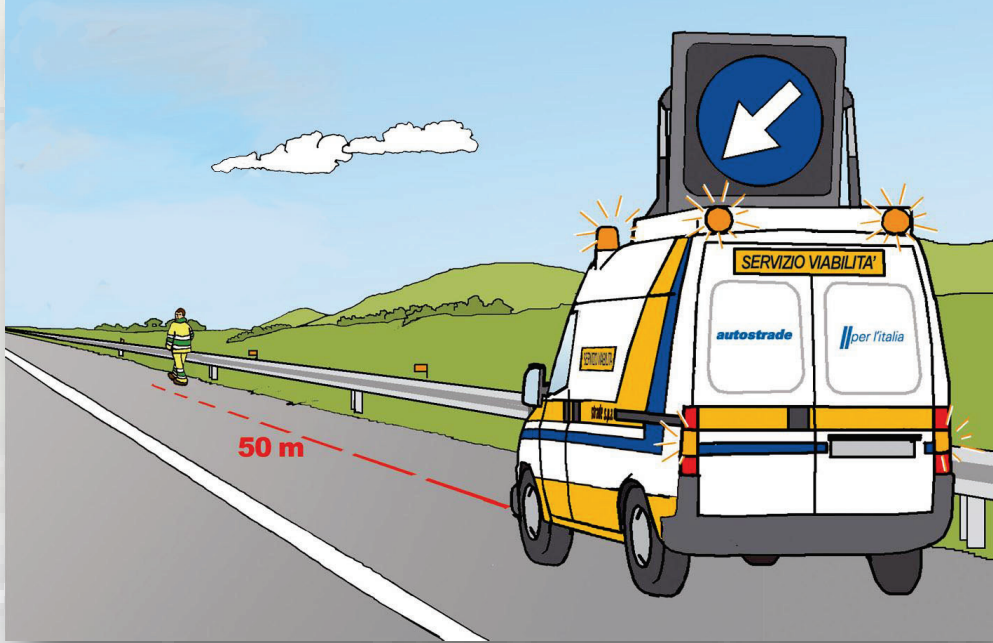
في هذه الحالة

راقب حركة المركبات القادمة ✓

افتح الباب بانتباه ✓

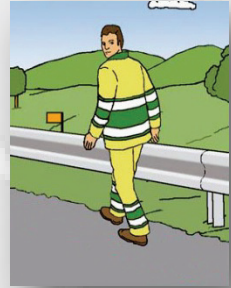
إنزل أو إصعد بسرعة ✓

التنقل سيراً على الأقدام



يمكنك التنقل سيراً على الأقدام في حالات الطوارئ فقط

- 1) أخبر غرفة الاتصالات اللاسلكية
- 2) راقب حركة المركبات القادمة من خلفك
- 3) قف دائماً على الجانب الأيمن
- 4) إن كنتم شخصان أو ثلاثة فيجب السير في صف
- 5) متراً عن 50 لا تبتعد أكثر من المركبة
- 6) في حالة عدم وجود مسار الطوارئ، يتعين على زميلك التنبيه بالتلويح الراية



التنقل سيراً على الأقدام داخل النفق



يمكنك التنقل سيراً على الأقدام داخل النفق في حالة وجود منطقة عمل أو لأسباب طارئة في حالة الطوارئ:

- 1) أخبر غرفة الاتصالات اللاسلكية
- 2) أوقف المركبة في المتسع الجانبي الأخير أو في مسار الطوارئ
- 3) قف دائماً على الجانب الأيمن
- 4) نبّه لتواجدك بواسطة الضوء الأصفر
- 5) إن كنتم شخصان أو ثلاثة فيجب السير في صف
- 6) متراً عن 50 لا تبتعد أكثر من المركبة



عبور الطريق سيراً على الأقدام



يمكنك عبور الطريق فقط لدواعي الطوارئ أو لوضع الإشارات على الجانب الأيسر
لا يجب عمل ذلك إن كنت بمفردك
للعبور سيراً على الأقدام يجب أن يكون مُرخَّص لك بذلك

عندما يتعين عليك العبور:

1) راقب دائماً حركة سير المركبات القادمة

2) أعبّر بسرعة (كل شخص على حدة)

3) لا تعبر في اتجاه مائل (منحرف)

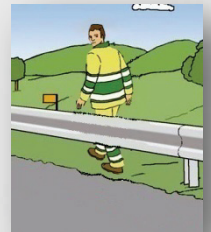


إن كنت مضطراً للعبور قرب مرتفعات أو إنحناءات أو أنفاق:

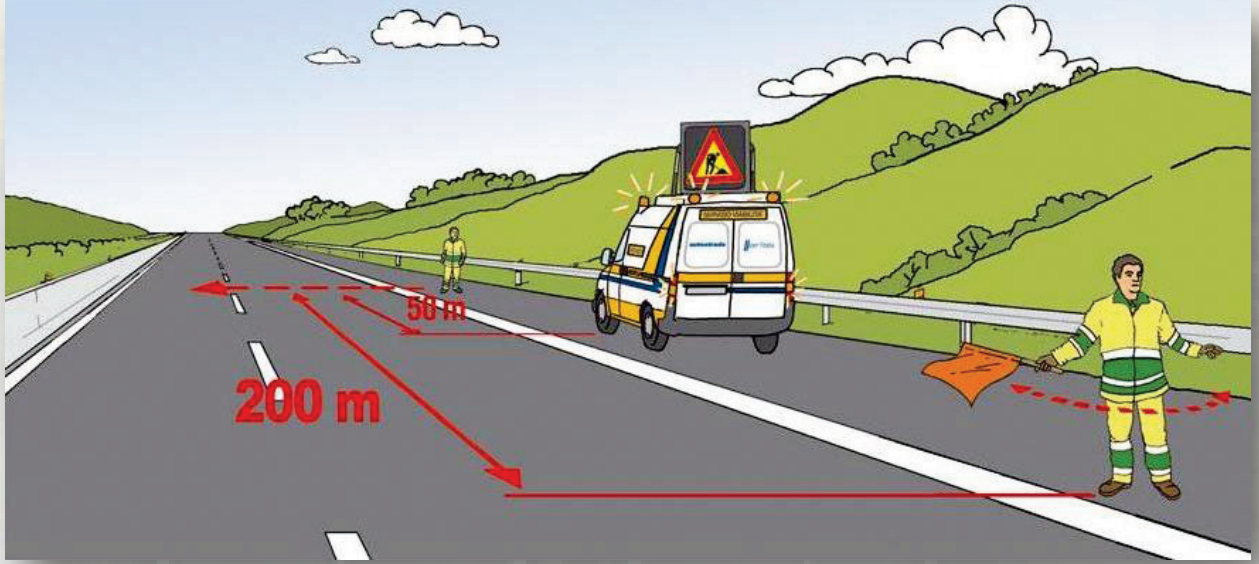
1) إمش أطول مسافة ممكنة داخل القضيب

GUARD RAIL الحاجز

2) أعبّر من مكان تسهل للسيارات رؤيتك منه



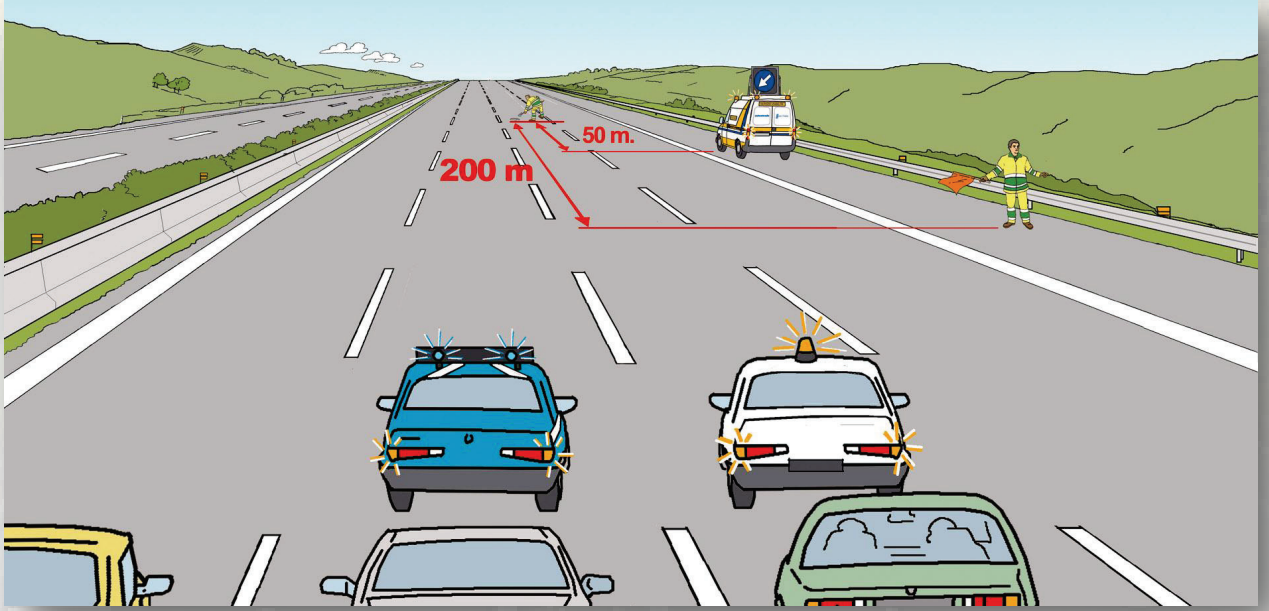
العبور سيراً على الأقدام في حالة وجود مسار للطوارئ



من أجل العبور يجب أن يتكون الفريق من شخصين على الأقل
يمكنك عبور الطريق فقط لدواعي الطوارئ أو لوضع الإشارات على
الجانب الأيسر
للعبور سيراً على الأقدام يجب أن يكون مُرخَّص لك بذلك

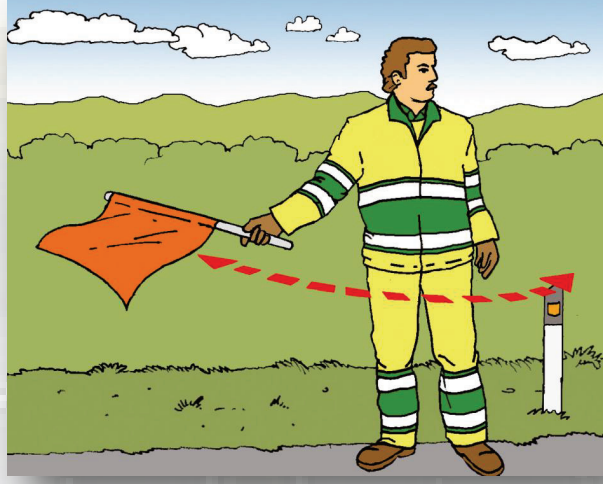
- 1) أخبر غرفة الاتصالات اللاسلكية
- 2) أوقف المركبة داخل مسار الطوارئ قبل 50 متراً من نقطة العبور
- 3) نبّه بواسطة تلويح الراية قبل 200 متراً
- 4) (أعبر باتباع التعليمات) أنظر البطاقة التالية

العبور سيراً على الأقدام بدون مسار الطوارئ، لطريق مكون من 4 مسارات أو في حالة رؤية ضعيفة



- 1) في حالة عدم وجود مسار للطوارئ أوقف المركبة
في آخر ساحة جانبية ممكنة
- 2) أطلب تدخل شرطة الطرق أو سيارة الأمان
لتخفيف سرعة حركة السير
- 3) أثناء الانتظار نبّه بواسطة تلويع الراية للخطر
المحتمل
- 4) أعبّر الطريق بعد تخفيف سرعة حركة السير

التلوّيح بالراية



الهدف من التلوّيح بالراية

- ✓ عند وجود مخاطر وعوائق في الطريق
- ✓ في حالة تباطؤ في حركة السير
- ✓ في حالة وجود عمال يعملون على طول الطريق
- أثناء الليل إستخدام مصباحاً بدلاً من الراية

عندما يتعين عليك التنبيه بالتلوّيح بالراية

قف على الجانب الأيمن في موضع سهل الرؤية

متر تقريباً 200 قف قبل

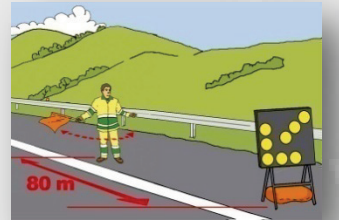
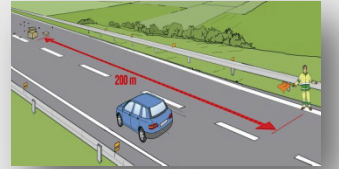
أنظر دائماً إلى المركبات القادمة نحوك

حرك الراية بشكل منتظم ومستمر

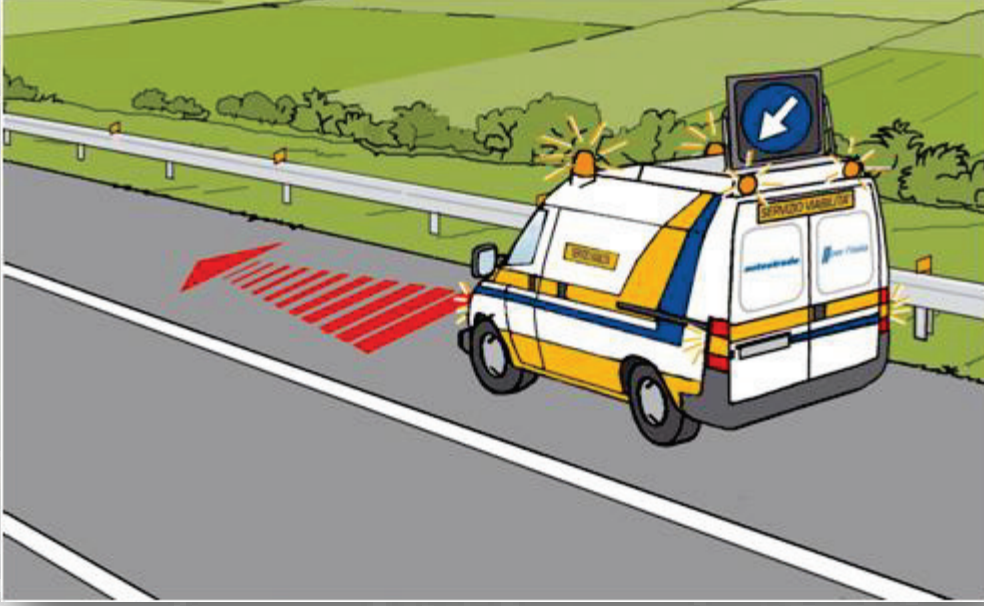
لو أن مدة العملية تستغرق كثر أكثر من

دقيقة ضع السهم الضوئي الضخم قبل

متر 80

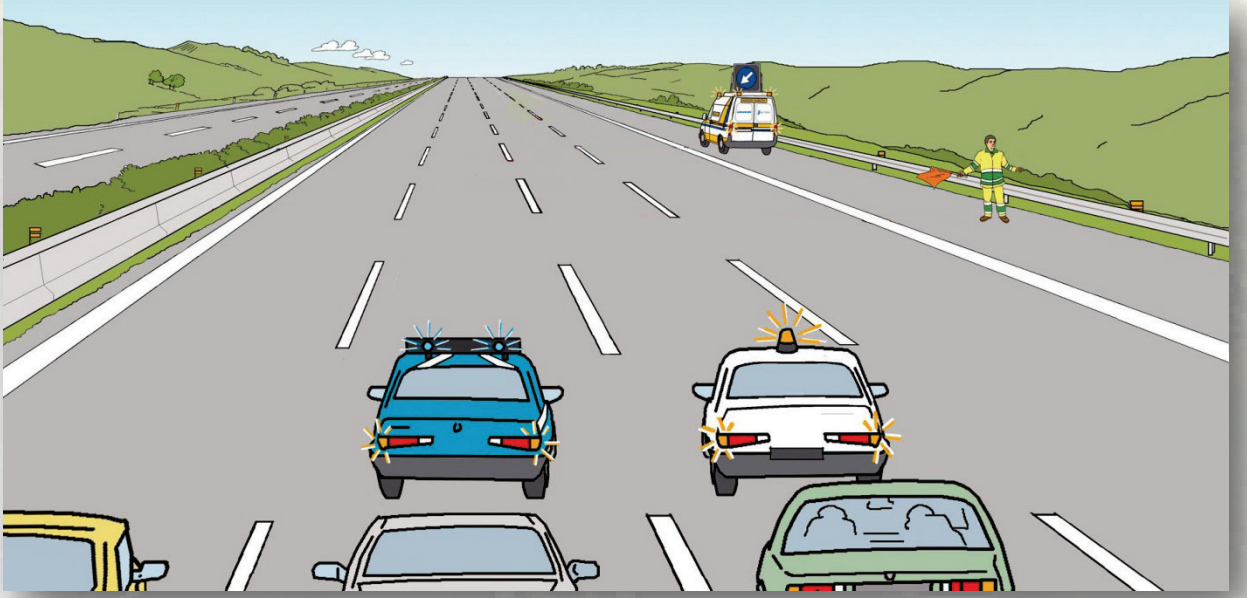


الانتهاء من عملية



- في نهاية العملية، ولكي تغادر:
- 1) أشعل كافة الإشارات المضيئة
 - 2) أسرع السير داخل مسار الطوارئ
 - 3) إعط الأولوية للمركبات الأخرى
 - 4) إنتقل إلى مسار السير الإعتيادي
 - 5) أطفئ لوحة الرسائل المضيئة المتغيرة
 - 6) أطفئ الإشارات المضيئة

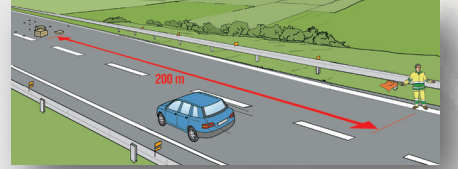
سيارة الأمان SAFETY CAR



أثناء انتظارك لسيارة الأمان

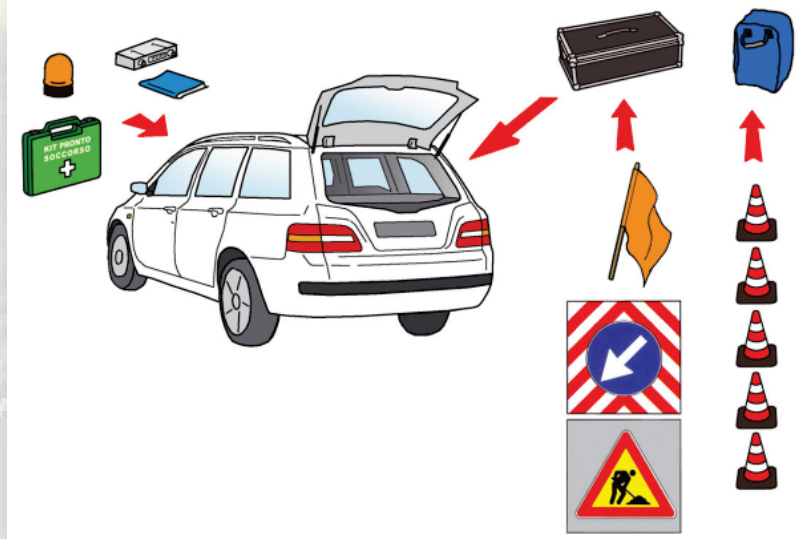
1) 200 متر حرك الراية قبل مسافة

2) عندما تتوقف حركة السير أو
تقل بما فيه الكفاية يمكن بدء
العمل



قواعد التصرف في حالة وجود أنشطة تفتيش ومراقبة لمدة وجيزة

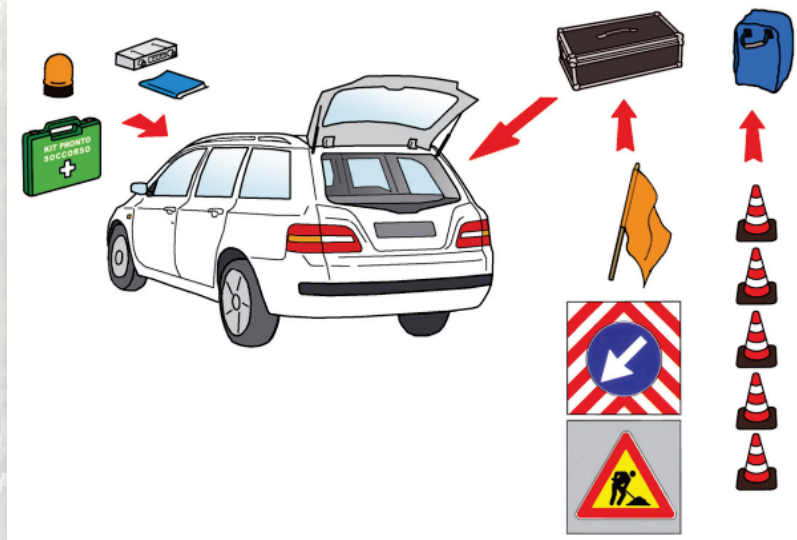
قواعد عامة للتدخل والتأكد والمراقبة لمدة زمنية قصيرة.



التدخلات لمدة زمنية قصيرة من أجل التأكد والمراقبة
يجب القيام بها فقط عند الضرورة.
لا يجب العمل في حالة وجود ضباب أو ثلج أو رؤية
محدودة.

لو جاء الضباب أو الثلج أو أصبح الطقس سيئاً أثناء
العمل ينبغي عليك التوقف فوراً
إفحص تجهيزات الأمان المزودة بها المركبة
بالنسبة لمناطق العمل، انظر الفصل رقم 3

تجهيزات الأمان من أجل التدخلات الوجيهة



1) جهاز إتصال لاسلكي أو هاتف محمول خاص بالشركة

2) دفتر الإرشادات الخاص بجهاز الاتصال اللاسلكي

3) خريطة بقنوات جهاز اللاسلكي

4) قائمة بأرقام هواتف مراكز الاستعلامات اللاسلكية

5) خزانة الإسعافات الأولية

6) مصباح وامض ثابت أو متنقل

7) راية تنبيه

8) إشارة عمل متنقلة

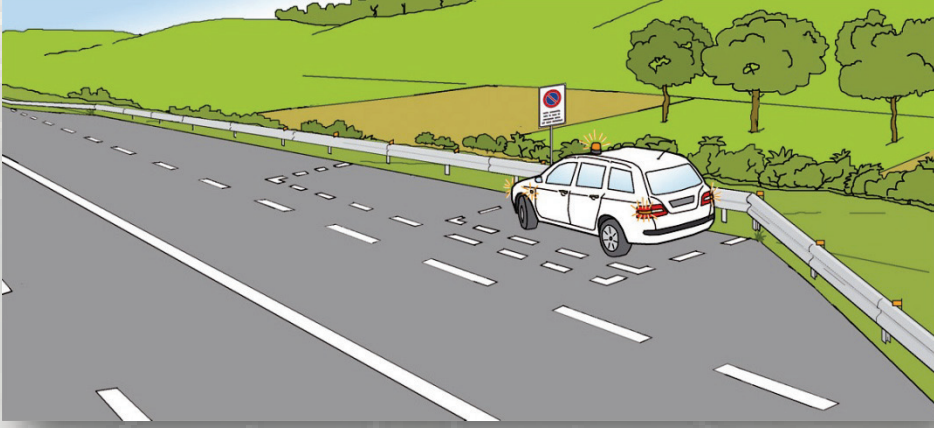
9) خمسة مخاريط ارتفاع 30 سنتيمتر

10) لوحة تحمل إشارة المرور الإلزامي

11) خطوط إرشادية من أجل سلامة العاملين



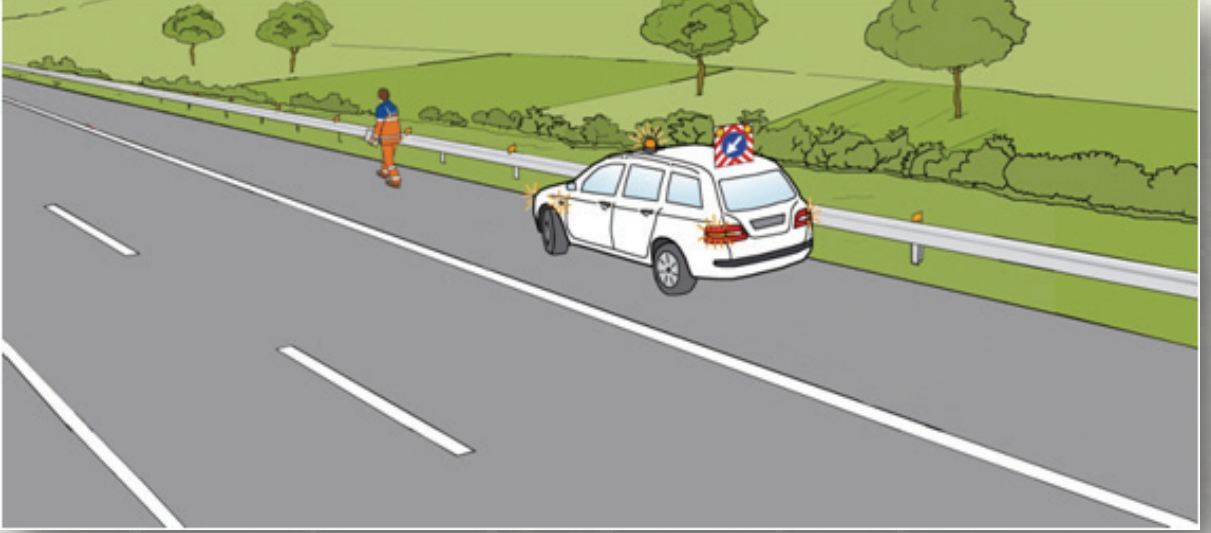
توقيف المركبة في مُتَسَع الطوارئ الجانبي



متر 200 ينبغي الوقوف في مُتَسَع جانبي للطوارئ قبل
من مكان التدخل

- 1) إنتبه إلى حركة المرور
- 2) أشعل المصباح الوامض والإشارات الجانبية الأربع
- 3) يتعين على الجميع النزول من الجانب الأيمن، عدا السائق الذي ينزل من الجانب الأيسر
- 4) عندما تسير على قدميك إمش دائماً داخل مسار الطوارئ والزم الجانب الأيمن منها
- 5) عندما تعاود السير اترك دائماً المصباح الوامض ، (لافريتشا)مشتعلاً، أشعل الإشارة الضوئية الجانبية وانتبه إلى حركة السير

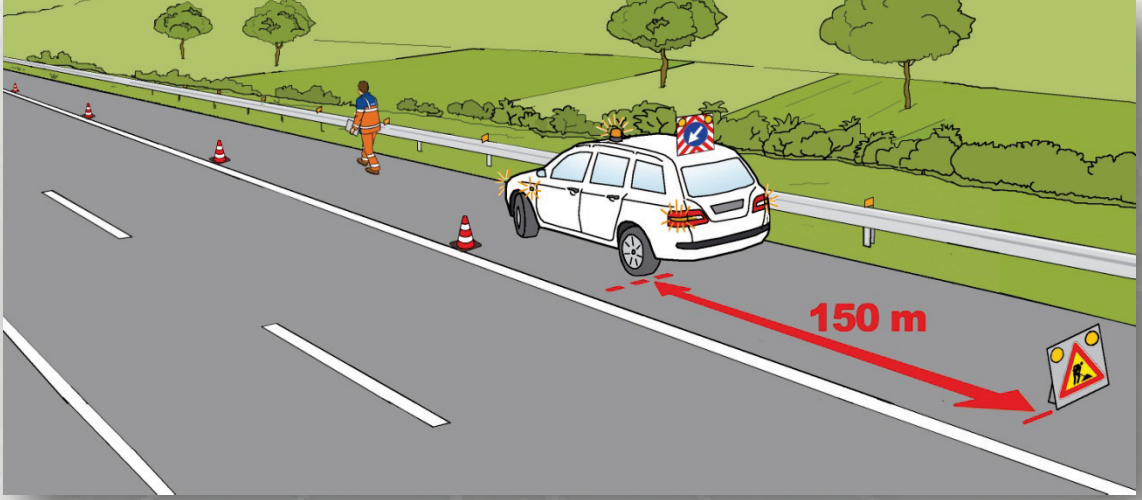
توقيف المركبة في مسار الطوارئ - 1



إذا كان عليك أن تتوقف أقل من 20 دقيقة :

- 1- إنتبه إلى حركة السير
- 2- أشعل المصباح الوامض والإشارات الجانبية الأربع
- 3- توقف داخل الخط المستمر (غير المتقطع)
- 4- اخبر مركز الاتصالات اللاسلكية بأنك ستقف على طول مسار الطوارئ
- 5- إنزل من الجانب الأيمن

توقيف المركبة في مسار الطوارئ - 2



إذا كان عليك أن تتوقف أكثر من 20 دقيقة وأقل من 3

ساعات:
1- أوقف المركبة كما ذكر في البطاقة
السابقة

2- ضع إشارات العمل الجاري **قبل** مسافة

150 متراً من المكان الذي ستعمل فيه

3- إنقل المركبة وأوقفها **قبل** مسافة **50 متراً**

من المكان الذي ستعمل فيه

4- ضع على المركبة لوحة المرور

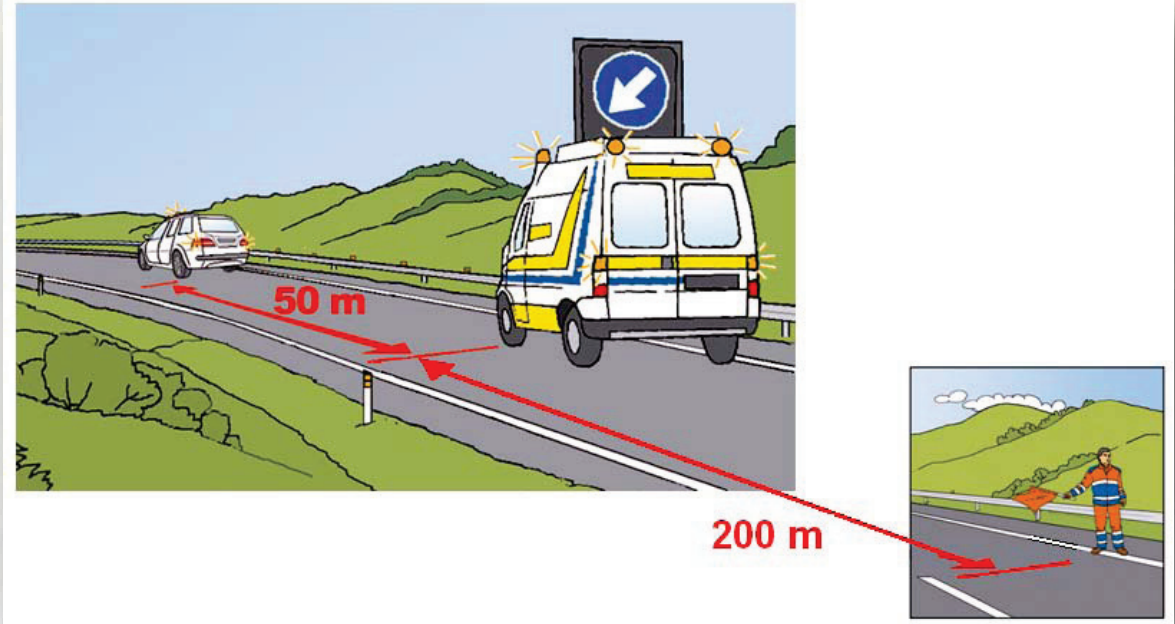
الإجباري

5- ضع مخاريط تفصل بين كل منها مسافة

12 متراً



توقيف المركبة دون وجود مسار للطوارئ

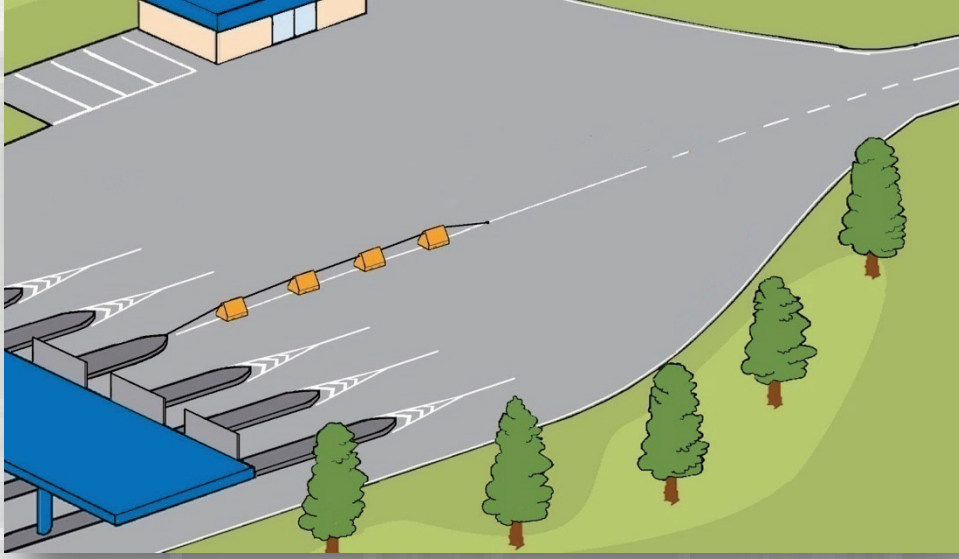


ينبغي أن تطلب من إدارة القطاع إرسال فريق معاون إذا:

- 1) كنت مضطراً للتوقف في منطقة لا يوجد بها مسار طوارئ
- 2) كانت المركبة بارزة عن مسار الطوارئ

كما يجب عليك دائماً التنبيه بواسطة ررفة الراية (العَلَم) قبل مسافة 200 متر.

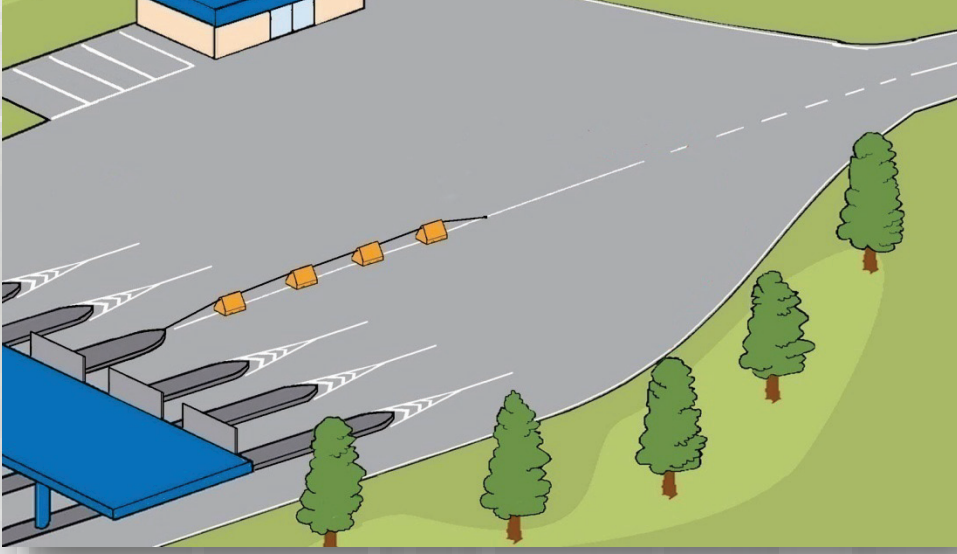
توقيف المركبة لإجراء أعمال في أحد ممرات المحطة



إذا كنت مضطراً . يجب أن تتوقف قبل القضيب الحاجز
31 للوقوف بعد القضيب الحاجز انظر البطاقة رقم

- 1) تأكد من أن كل إشارات المرور الحمراء مشتعلة
- 2) (أوقف المركبة وأدر العجلات) (الدواليب)
- 3) (إسحب ذراع الفرامل اليدوية) (الكابح)
- 4) إنتبه إلى حركة السير قبل النزول
- 5) قف دائماً قرب الممر
- 6) يجب أن تكون مدة العمل أقل من 20 دقيقة

عبور ممرات المحطة سيراً على الأقدام



إذا لم تتوقف قبل القضيب الحاجز، عليك أن توقف المركبة
المحطة واعر على الأقدام (ساحات) في أحد متسع

العاملون الذين يتعين عليهم عبور المتسع سيراً على
الأقدام من أجل العمل، يجب أن يكون لديهم ترخيص بذلك
من إدارة القطاع

يجب على المرخص لهم مراعاة قواعد الشركة حول كيفية
عبور متسع المحطة سيراً على الأقدام

قواعد التصرف من (3) أجل وضع إشارات مناطق العمل وتحريكها وإزالتها

مناطق العمل

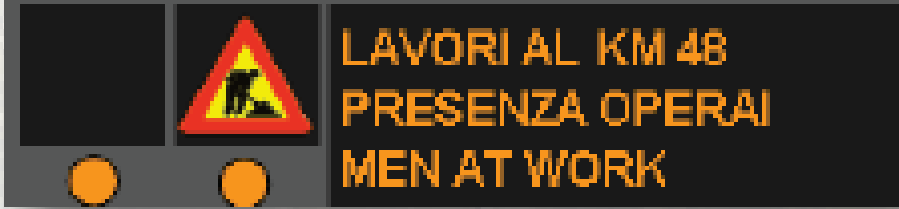


منطقة عمل يمكن أن يكون:

- 1- ثابتة
- 2- في حالة تقدّم
- 3- في حالة حركة بطيئة.

لا يجب أن تعمل في حالة وجود ضباب أو ثلج أو عندما تقل الرؤية عن 100 متر.
لو نزل الضباب أو سقط الثلج أو ساء الطقس بينما كنت تعمل، فتوقف عن العمل فوراً

الإتصالات مع غرفة الاتصالات اللاسلكية



:عند وضع أو إزالة لوحات العمل يجب عليك

- 1) إعطاء الإسم ورقم الهاتف المحمول لغرفة الاتصالات اللاسلكية
- 2) الحصول على موافقة غرفة الاتصالات السلكية للبدء في العمل
- 3) في النهاية اخبر غرفة الاتصالات اللاسلكية بانتهاء العمل وتقول لهم:
 - بالكيلومتر الذي توجد به منطقة العمل
 - طول منطقة العمل
 - تاريخ وساعة بدء العمل في منطقة العمل
 - تاريخ وساعة انتهاء العمل في منطقة العمل
 - كم عدد المسارات التي تم إغلاقها
 - كيف تم تحويل حركة السير

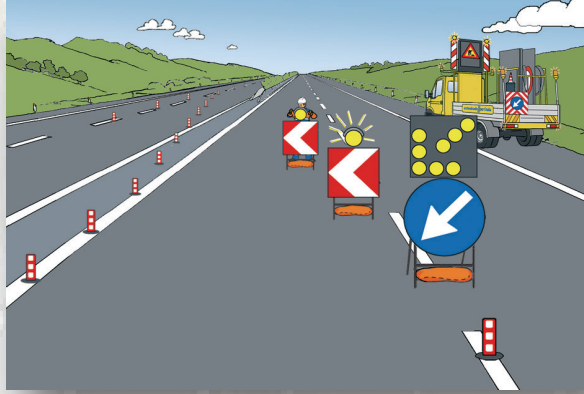
أخذ الإشارات من المركبة

الأخضر صح

الأحمر خطأ



وضع اللوحة الأولى وإشارة المرور الإجباري - 1

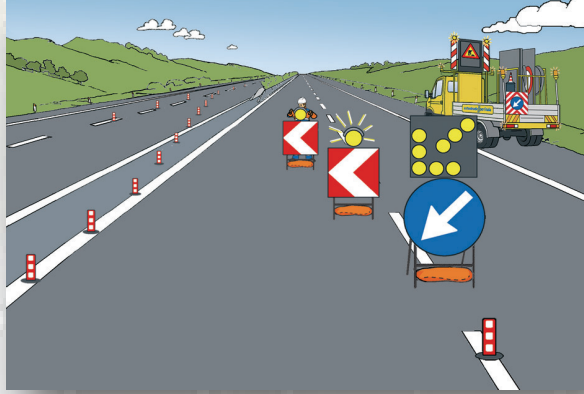


عندما يجب وضع لوحات المرور الإجباري يتعين عليك:

- 1- إخبار غرفة الاتصالات اللاسلكية وانتظار الموافقة
- 2- إيجاد المكان المناسب لوضع اللوحات لتجنب السير إلى الخلف بالمركبة
- 3- ينبغي إمكانية رؤية اللوحات من بعيد: يجب وضعها في أجزاء مستقيمة من الطريق
- 4- يجب على أحد الزملاء أن يتولى مهمة التنبيه بالراية
- 5- يجب أن تعمل عندما تخف حركة السير
- 6- انظر دائماً لحركة السير القادمة نحوك

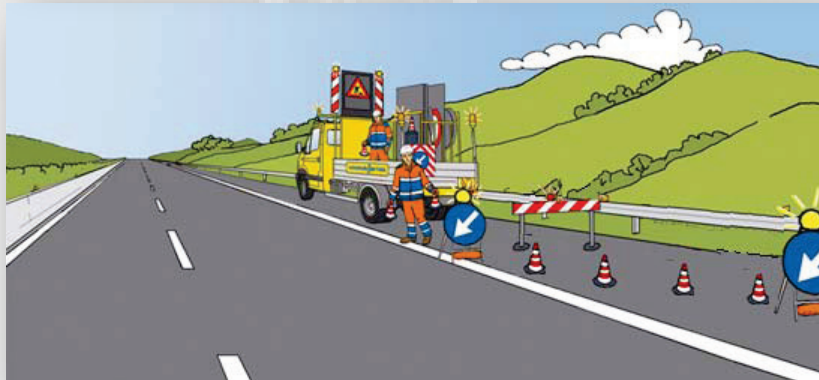
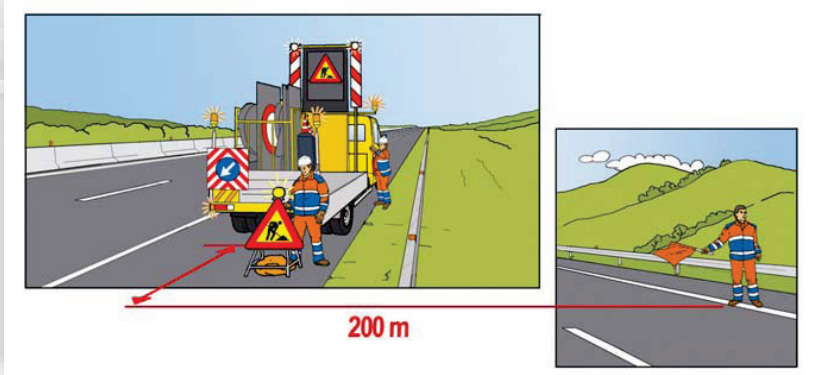
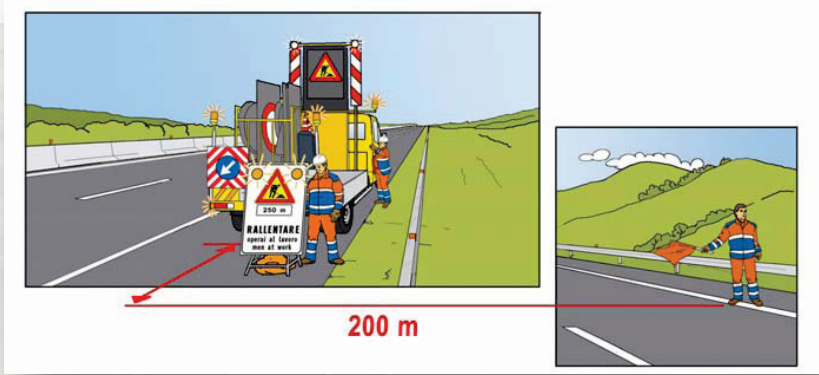


وضع أول لوحة وإشارات المرور الإجباري - 2



- 1- يتعين على الزميل الذي يبقى على الجانب الأيمن أن يراقب دائماً حركة السير القادم نحوك
- 2- أثناء الضباب أو الليل إستخدم المصابيح الصفراء
- 3- توقف أقل ما يمكن قرب أماكن مرور السيارات
- 4- احسب مسافة وسرعة السيارات القادمة نحوك
- 5- إبدأ بوضع البطاقات من جهة مسار الطوارئ
- 6- ضع آخر لوحة عندما تكون حركة السير قد انتظمت في صف واحد

غلق مسار الطوارئ



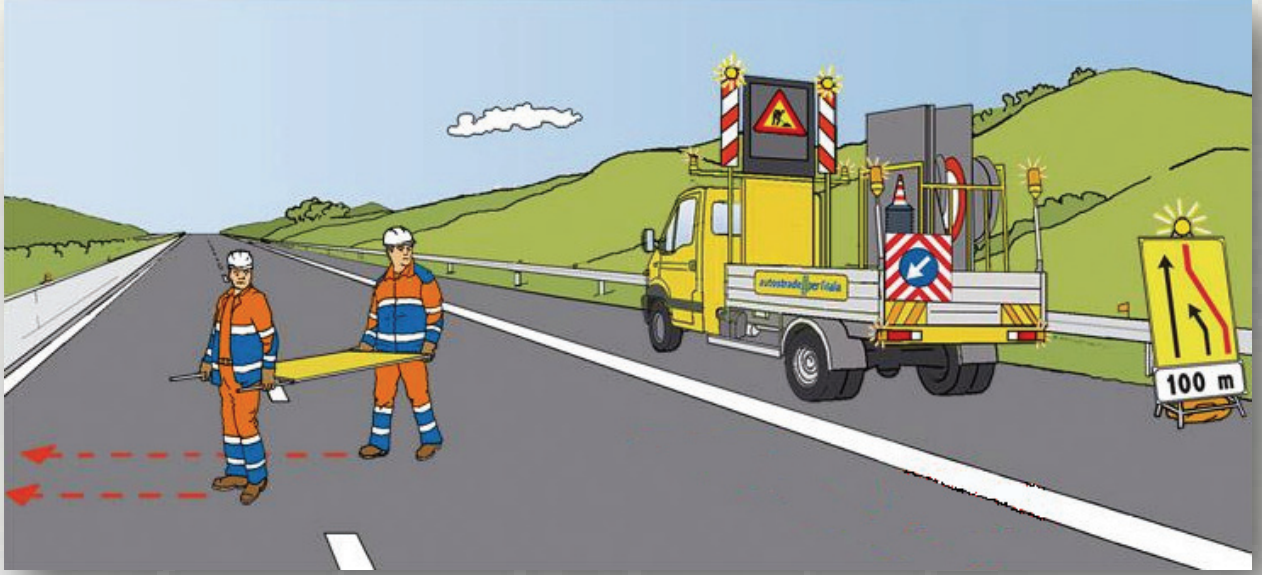
رفرف بالراية (العَلَم) دائماً قبل مسافة 200 متراً.

1- ضع إشارة التنبيه المسبق

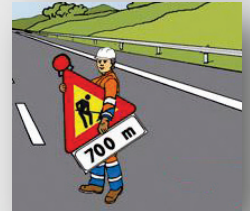
2- ضع إشارة الأعمال الجارية

3- ضع اللوحات التي تشير إلى تضيق الطريق

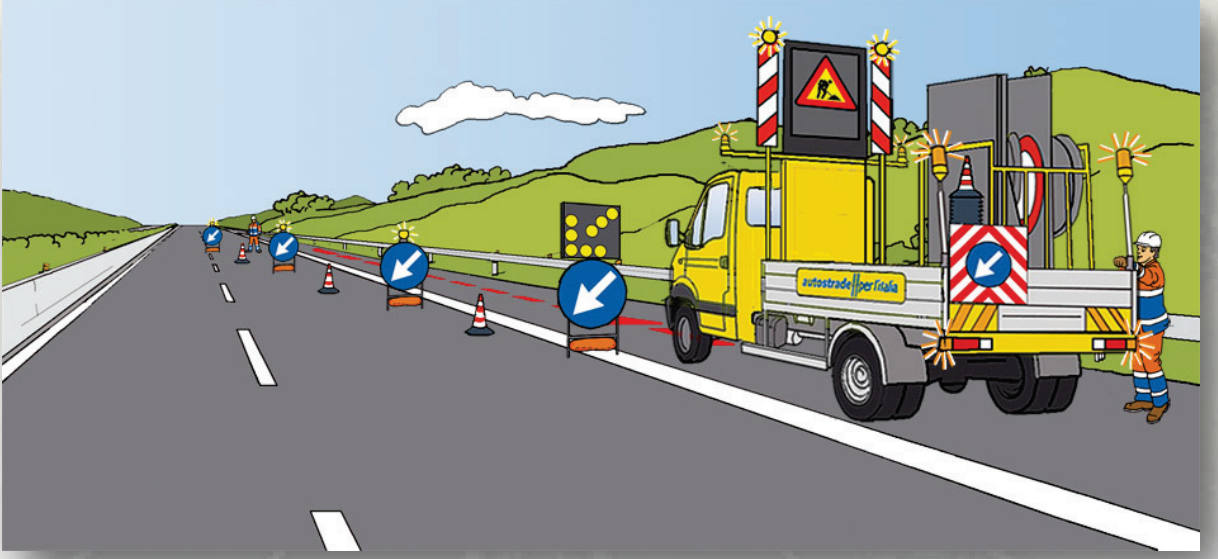
وضع لوحات الإنذار المسبق



- 1- اخبر غرفة الاتصالات اللاسلكية وانتظر الموافقة
- 2- نبّه قبل مسافة 200 متر بالتلويح بالراية
- 3- توقف عند الكيلومتر الذي ينبغي عنده وضع مصابيح الومض السريع
- 4- ضع مصباح على اليمين
- 5- اعبّر حسب القواعد المتبعة وضع مصباح على اليسار
- 6- إنقل المركبة إلى المكان الذي ينبغي عنده وضع لوحات العمل
- 7- ضع لوحة على اليمين وأخرى على اليسار
- 8- إنقل المركبة إلى الكيلومتر الذي ينبغي عنده وضع اللوحات الأخرى
- 9- كرر العملية لكافة اللوحات التي ينبغي وضعها



غلق مسار السير وضع إشارات الطريق ووضع المخاريط



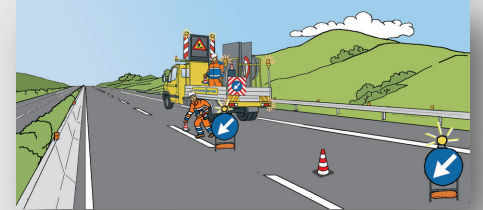
بعد الانتهاء من وضع لوحات
الإنذار المسبق:

1- إنقل المركبة إلى المكان الذي
ينبغي عنده البدء في تضيق
الطريق



2- أنزل كافة اللوحات من المركبة
3- يقوم عاملان بوضع اللوحات،
العامل الثالث يسوق المركبة

4- عند الانتهاء من تضيق الطريق
إنقل المركبة



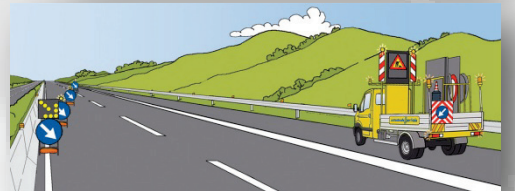
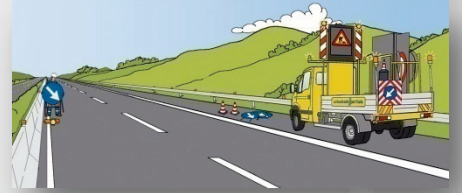
5- ضع المخاريط

غلق مسار التجاوز (التخطي) وضع إشارات تضيق الطريق ووضع المخاريط



بعد الانتهاء من وضع إشارات
الإنذار المسبق:

- 1- إنقل المركبة إلى المكان الذي
ينبغي عنده بدء التضيق
- 2- أنزل كافة اللوحات من المركبة
- 3- اعبّر الطريق حسب النظم
المتبعة
- 4- يقوم عاملان بوضع اللوحات،
العامل الثالث يسوق المركبة
- 5- عند الانتهاء من تضيق الطريق
إنقل المركبة
- 6- ضع المخاريط



غلق مسار السير

طريق ذو ثلاثة مسارات

- إذا أردتَ غلق مسار اليمين، فافعل مثلما كان الطريق مكوّن من مسارين، وإذا أردتَ غلق مسار الوسط:
- 1- ضع لوحات الإنذار المسبق
 - 2- ضع بداية التضييق ابتداءً من مسار اليمين
 - 3- إغلق كل من مسار اليمين ومسار الوسط
 - 4- ضع المخاريط

طريق ذو أربعة مسارات

- إذا أردتَ غلق مسار اليمين، فافعل مثلما كان الطريق مكوّن من مسارين، وإذا أردتَ غلق المسار الثاني:
- 1- إتصل بغرفة الاتصالات اللاسلكية وانتظر الموافقة
 - 2- ضع لوحات الإنذار المسبق
 - 3- ضع بداية التضييق ابتداءً من مسار اليمين
 - 4- إغلق المسار الأول والثاني
 - 5- ضع المخاريط

غلق مسار التجاوز (التخطي)

طريق ذو ثلاثة مسارات

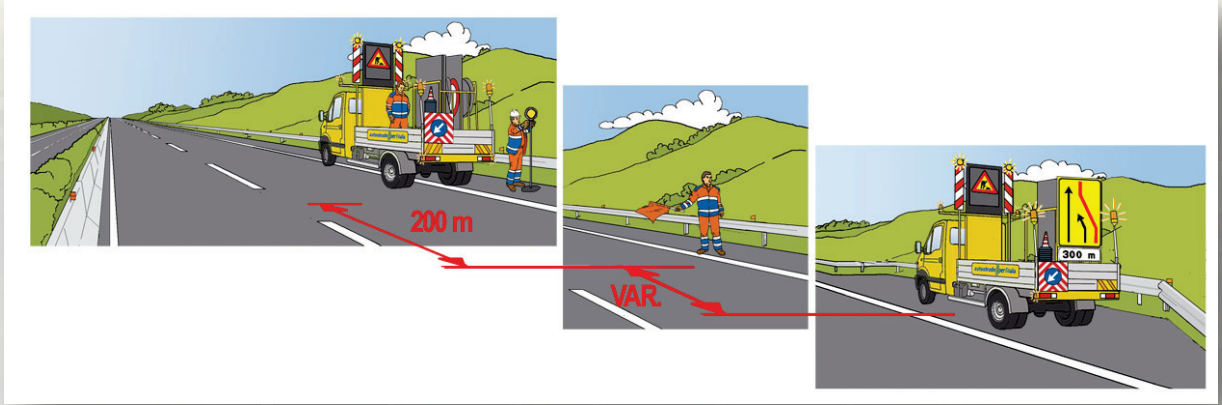
افعل مثلما كان ينبغي غلق مسار التجاوز في طريق مكون من مسارين:

- 1- ضع لوحات الإنذار المسبق
- 2- اعبّر الطريق حسب النظم المتبعة
- 3- توقف عند بداية التضييق وابدأ من اليسار
- 4- ضع المخاريط

طريق ذو أربعة مسارات

- إذا كان يتعين غلق المسار الثالث أو الرابع:
- 1- إتصل بغرفة الاتصال اللاسلكي وانتظر الموافقة
 - 2- ضع لوحات الإنذار المسبق على اليمين
 - 3- ضع بداية التضييق كما يحدث عند غلق المسار الأول
 - 4- حركة السير تتوزع فقط في كل من المسار الثاني والثالث والرابع
 - 5- الآن أمامك فقط ثلاثة مسارات للعبور
 - 6- اعبّر حسب النظم المتبعة
 - 7- ضع إشارات التنبيه المسبق وإشارات تحويل مسار الطريق في اتجاه الجانب المعاكس للطريق.
 - 8- خلال ذلك يقوم فريق ثاني بتركيب إشارات التنبيه المسبق على الجانب الأيمن للجانب المعاكس للطريق.
 - 9- إخلع التضييق الأول الذي كنت قد وضعت على المسار الأول

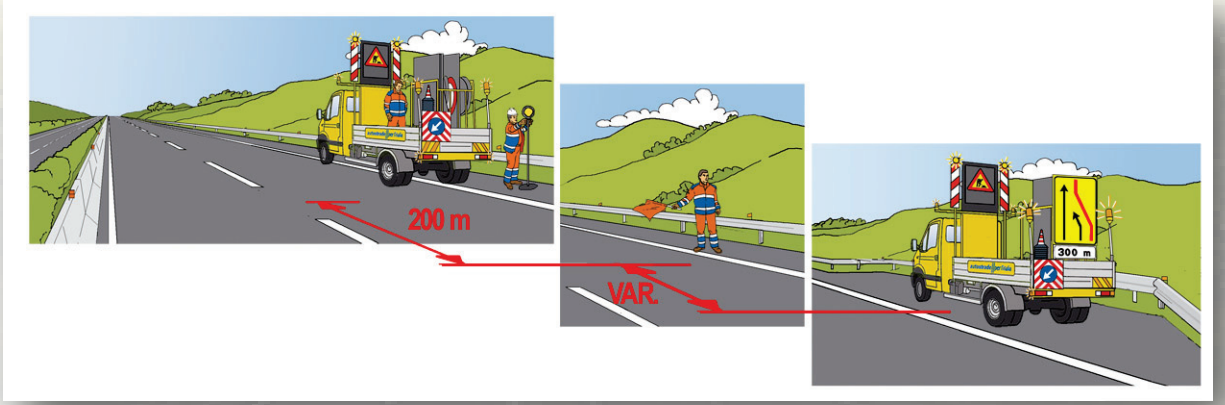
طريق ذو مسارين أو ثلاثة بدون مسار للطوارئ - غلق مسار السير - 1/3



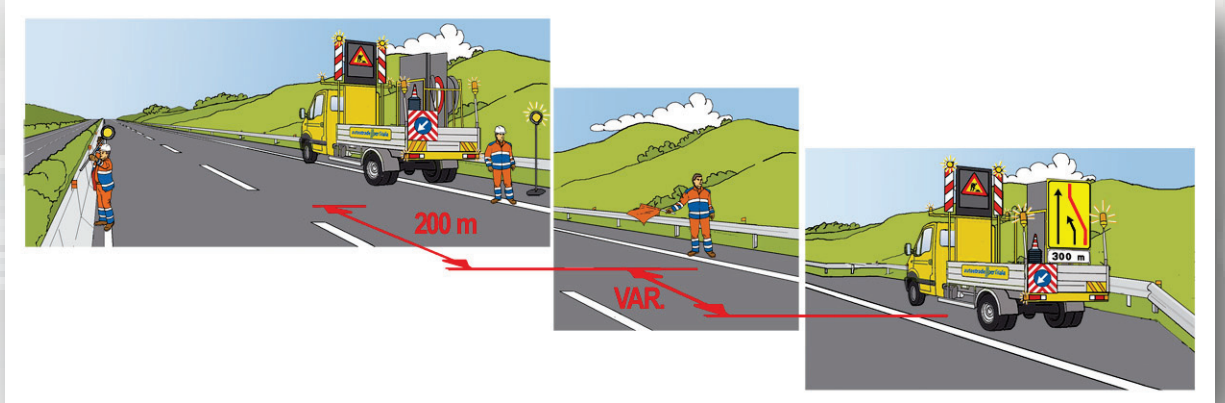
فريق العمل يجب أن يتكون من أربعة أشخاص على الأقل

- 1- أوقف المركبة في المتسع الجانبي قبل مكان العمل
- 2- إتصل بغرفة الاتصالات اللاسلكية وانتظر الموافقة
- 3- انتظر مركبة الإشارات المضئية
- 4- مركبة الإشارات يجب أن تتوقف دائماً في المتسع الجانبي قبل المكان الذي تتواجد أنت فيه
- 5- إنقل مركبتك إلى مكان بداية العمل
- 6- أحد زملائك يجب أن يتواجد دائماً قبل مركبتك بمسافة 200 متر للتلويح بالراية
- 7- ضع مصابيح الومض السريع على اليمين
- 8- إعتبر حسب النظم المتبعة وضع مصباح الومض السريع على اليسار
- 9- إنقل المركبة للذهاب لوضع بقية إشارات الإنذار المسبق
- 10- ينبغي أن ينتقل إلى الأمام أيضاً كل من الشخص الملوّح بالراية والمركبة حاملة اللوحة
- 11- عندما تنتهي من وضع إشارات الإنذار المسبق إبدأ بوضع إشارات تضيق الطريق
- 12- بعد الانتهاء من وضع إشارات تضيق الطريق ضع المخاريط

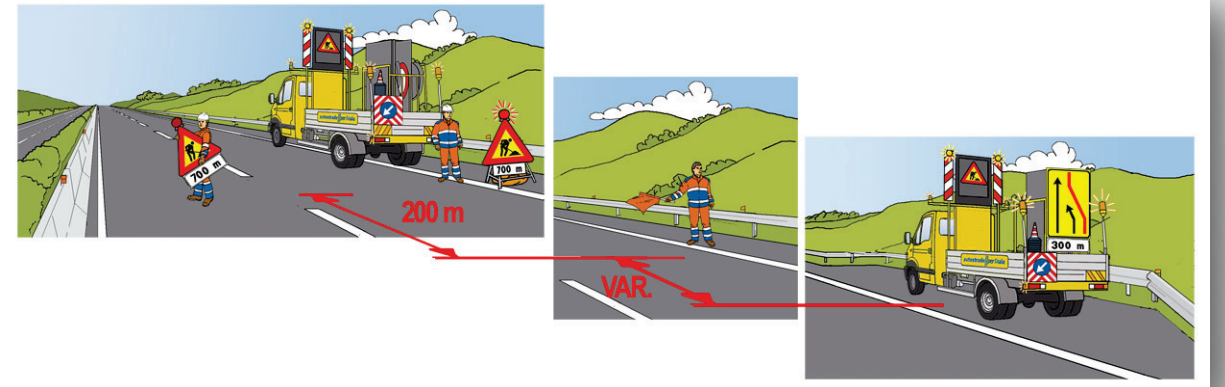
طريق ذو مسارين أو ثلاثة بدون مسار للطوارئ - غلق مسار السير - 2/3



ضع مصباح الومض السريع على اليمين

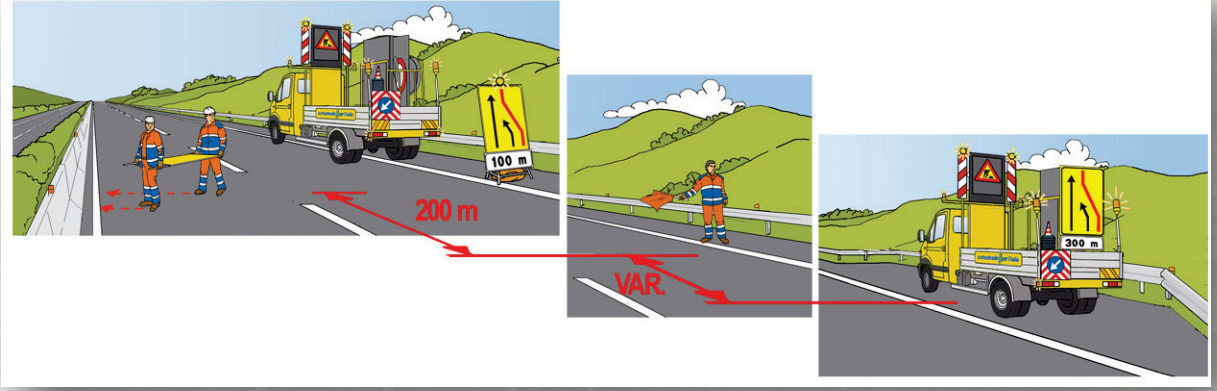


ضع مصباح الومض السريع على اليسار

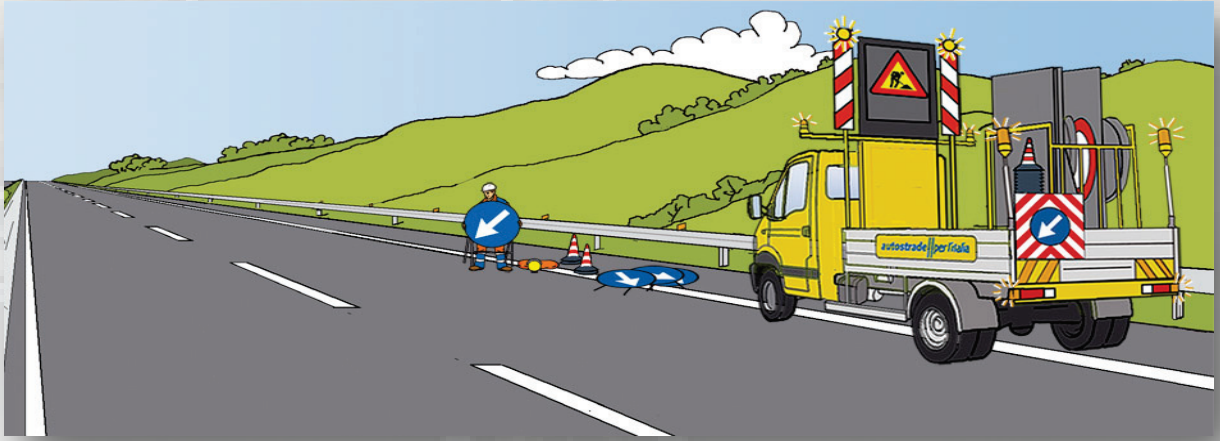


ضع مصباح الإشارة إلى العمل على اليسار

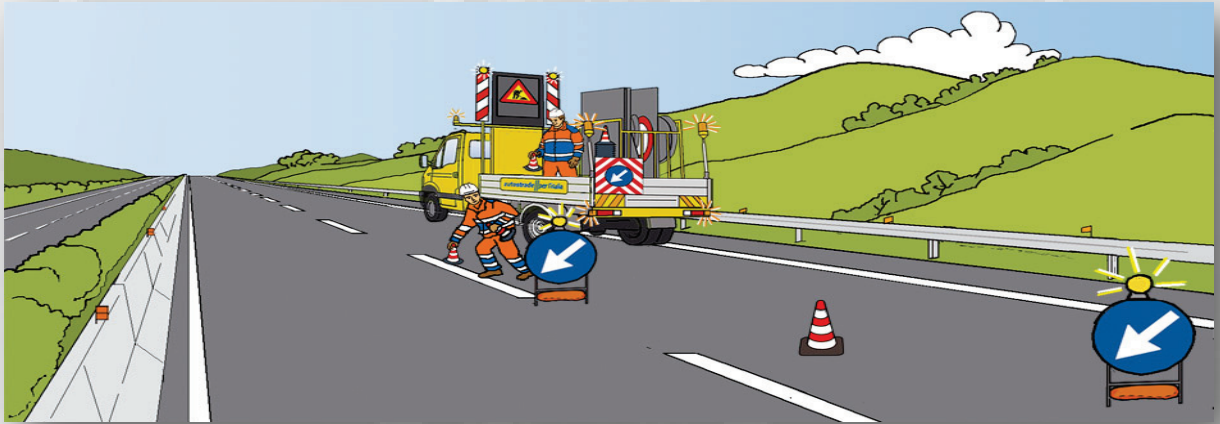
طريق ذو مسارين أو ثلاثة بدون مسار للطوارئ - غلق مسار السير - 3/3



ضع إشارة تضيق الطريق

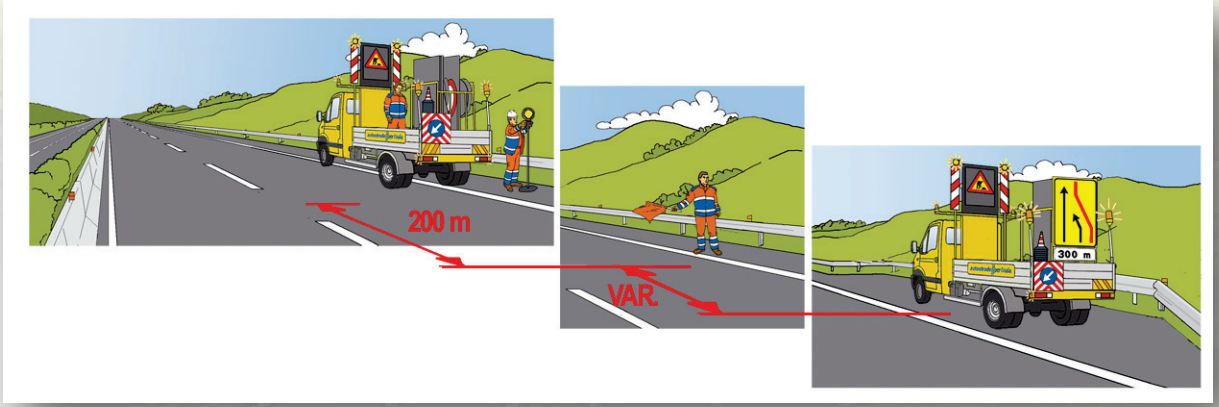


بداية تضيق الطريق

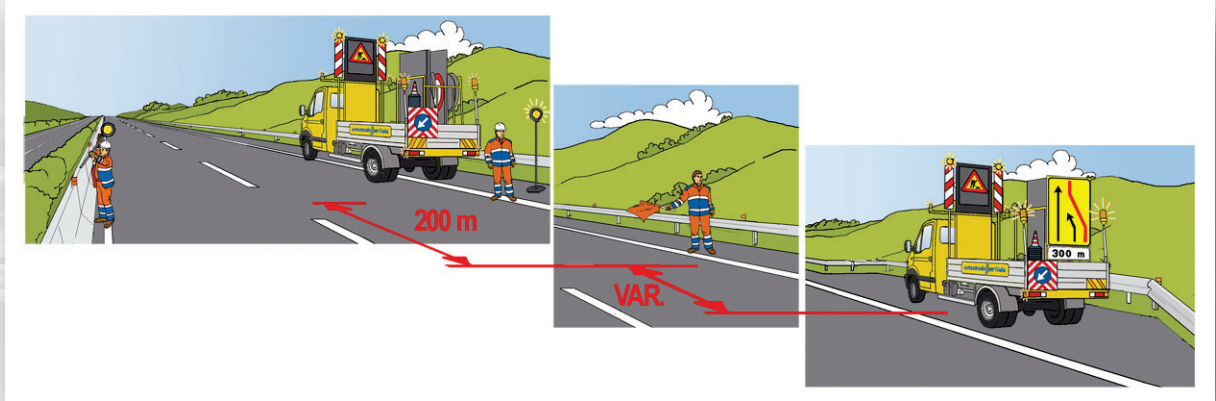


بداية وضع المخاريط

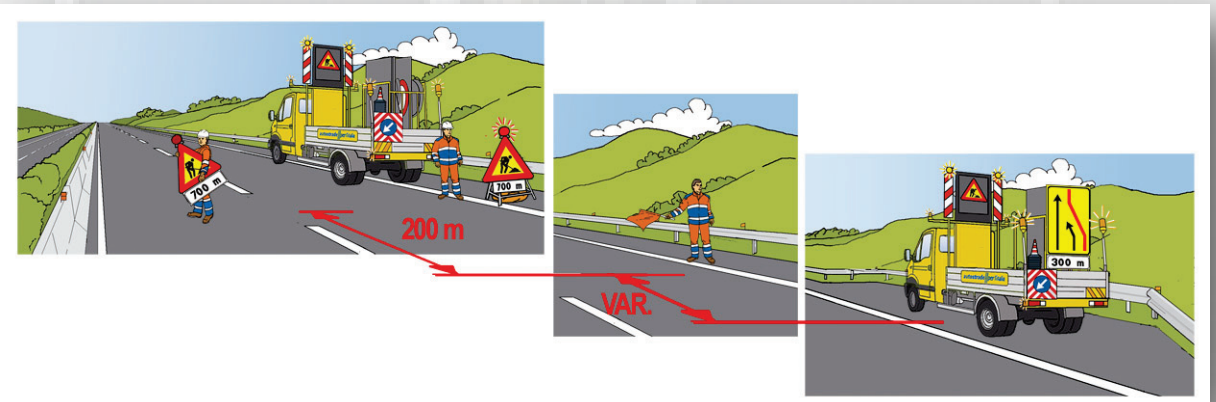
طريق ذو مسارين أو ثلاثة بدون مسار للطوارئ - غلق مسار التجاوز - 1/2



ضع مصباح الومض السريع على اليمين

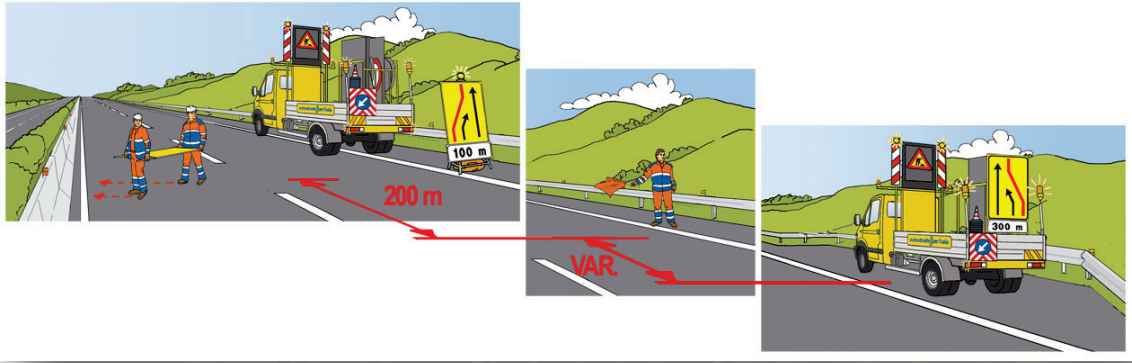


ضع مصباح الومض السريع على اليسار

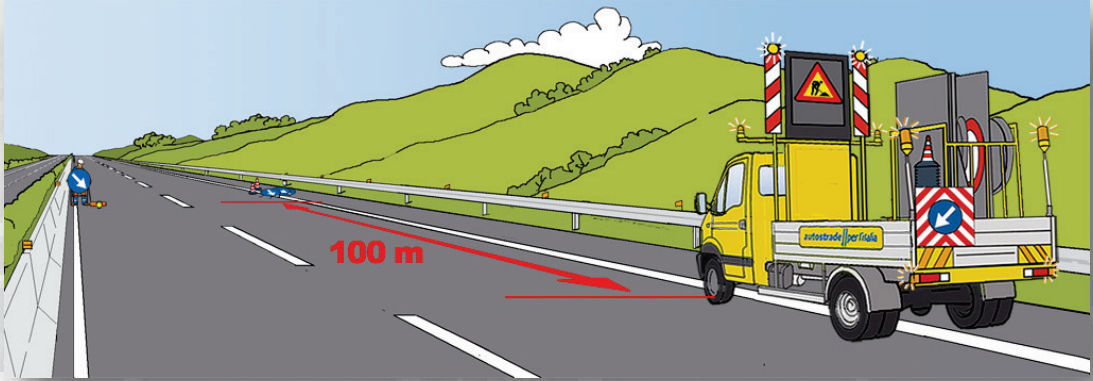


ضع مصباح الإشارة إلى العمل على اليسار

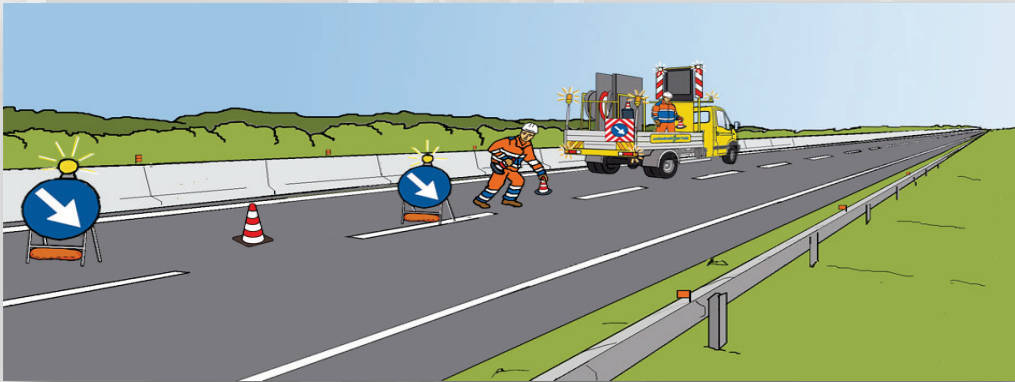
طريق ذو مسارين أو ثلاثة بدون مسار للطوارئ - غلق مسار التجاوز - 2/2



ضع إشارة تضيق المسار



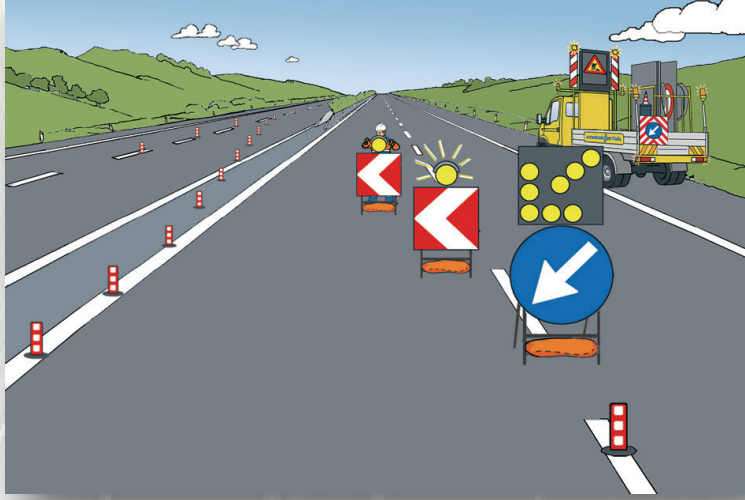
بداية تضيق الطريق



بداية وضع المخاريط

رفرف بالراية (العَلَم) دائماً قبل مسافة 200 متراً.

قفل الطريق لتحويل حركة السير إلى الجزء الآخر



عند ضرورة نقل حركة السير إلى الجزء الآخر من الطريق،
يجب:

- 1) قفل مسار التخطي في نصف الطريق الذي سيستقبل حركة السير
- 2) إقفل مسار نصف الطريق الذي يشغله العمل
- 3) ضع الإشارات التي تشير إلى التحويلة

هذه العمليات يجب أن تتم حسب قواعد هذا الدفتر الإرشادي

كيفية وضع المخاريط



الأخضر صح



الأحمر خطأ

متى ينبغي وضع المخاريط

- 1) تأكد من أن كافة الإشارات المضيئة لدى المركبة مشتعلة
- 2) انتبه إلى حركة السير القادم نحوك واحسب المسافة والسرعة
- 3) تأكد من أن حركة السير تتبع التحويلة المشار إليها بإشارات مخصصة لذلك
- 4) إتبع المركبة سيراً على الأقدام وخذ المخاريط من الجهة الخلفية
- 5) لا تقف أبداً بجانب المركبة

توقيف المركبة (في مكان مخصص لذلك) بعد وضع الإشارات
إذا كانت حركة المرور غير بطيئة يتعين عليك دائماً توقيف
المركبة داخل منطقة محمية بالإشارات
انظر بطاقات الباب 1

تضييق مسار التخطي (التجاوز) بفتح مجرى جانبي من أجل
التحويلات
بعد الانتهاء من وضع الإشارات ينبغي توقيف المركبة في الموضع
الصحيح لإنجاز بقية العمل
انظر بطاقات الباب الأول

فتح مجرى جانبي من أجل التحويلات
بعد الانتهاء من وضع الإشارات ينبغي توقيف المركبة في الموضع
الصحيح لإنجاز بقية العمل
يجب أن يكون الفريق مكوناً من شخصين على الأقل
انظر بطاقات الباب الأول

تضييق مسار السير والتخطي من أجل التحويلات
بعد الانتهاء من وضع الإشارات ينبغي توقيف المركبة في الموضع
الصحيح لإنجاز بقية العمل
يجب أن يكون الفريق مكوناً من شخصين على الأقل
يمكنك العمل فقط بعد تبطيء حركة السير بواسطة سيارة الأمان
انظر بطاقات الباب الأول

رسم حدود التحويلة بواسطة مخاريط أو أدوات مرنة لرسم الحدود بعد الانتهاء من وضع الإشارات ينبغي توقيف المركبة في الموضع الصحيح لإنجاز بقية العمل
يجب أن يكون الفريق مكوناً من شخصين على الأقل
انظر بطاقات الباب 1

وضع إشارات تشير إلى تحويلة على شكل مفترق طرق
يجب وضع إشارات تشير إلى وجود مفترق طرق
يجب أن يكون الفريق مكوناً من شخصين على الأقل
يمكنك العمل فقط بعد تبطيء حركة السير بواسطة سيارة الأمان
انظر بطاقات الباب 1

وضع أكياس التثقال
هناك حاجة لأكياس لتثقال الإشارات التي وضعتها
يجب أن يكون الفريق مكوناً من شخصين على الأقل
• ضع أكياس، خاصة إذا كانت هناك رياح
• انتبه إلى الأكياس حتى نهاية العمل
• استعمل الأكياس فقط، لا تستخدم أشياء أخرى أبداً
• ضع الأكياس على مساند الإشارات
انظر بطاقات الباب 1



إزالة الإشارات

بعد الانتهاء من العمل يجب إزالة الإشارات
عندما تعبر الطريق انظر دائماً تجاه حركة السير واحسب
المسافة وسرعة السيارات القادمة نحوك

في حالة وجود مسار الطوارئ

- 1) المركبة يجب أن تبقى دائماً في الجانب الداخلي لمنطقة العمل
- 2) يجب تواجد شخص للتلويع بالراية قبل 200 متر من منطقة عمل الفريق
- 3) إبدأ من النهاية بجمع المخاريط متجهاً إلى الخلف
- 4) عندما تصل إلى بداية تضيق مسافة المرحلة، أوقف المركبة داخل مسار الطوارئ

- 5) إبدأ في خلع إشارات التضيق ابتداءً من النهاية
- 6) عندما تنتهي من إشارات التضيق إصعد المركبة وسر بها إلى الخلف واجمع كل إشارات الإنذار المسبق

في حالة عدم وجود مسار للطوارئ

- 1) المركبة يجب أن تبقى دائماً في الجانب الداخلي لمنطقة العمل
- 2) يجب تواجد شخص للتلويع بالراية قبل 200 متر من منطقة عمل الفريق
- 3) إبدأ من النهاية بجمع المخاريط متجهاً إلى الخلف
- 4) عندما تصل إلى بداية إشارات التضيق، تبقى المركبة داخل المسار المغلق
- 5) إبدأ في خلع إشارات التضيق ابتداءً من النهاية
- 6) عندما تنتهي من إشارات التضيق، تبدأ مركبتك بالسير في اتجاه حركة المرور
- 7) المركبة تعيد الدورة ثم يتم البدء بخلع إشارات الإنذار المسبق والتوجه نحو الأمام في اتجاه حركة المرور

مناطق عمل في مراحل متقدمة أو بطيئة الحركة

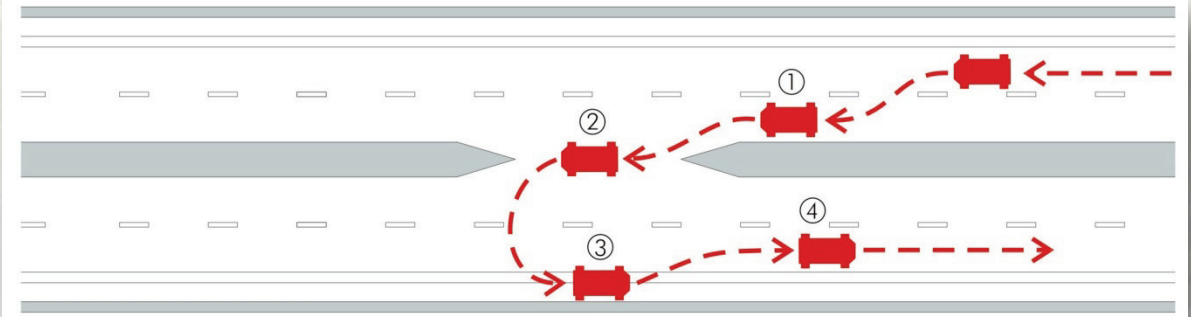
في مثل هذا النوع من الأعمال يجب وضع إشارات
الإنذار المسبق على عربات متنقلة

- 1) العاملون يمكنهم البقاء على الأرض فقط عند الضرورة
وللمدة اللازمة فقط
- 2) مَنْ ينزل ينبغي أن يقف بعد المركبة وبالجبهة الداخلية من
المخاريط
- 3) مَنْ ينزل على الأرض لا ينبغي أن يقف بين المركبة
المتحركة والقضيب الحاجز
- 4) إذا كان العمل ينبغي أن يتم بمسار التخطي (التجاوز)،
ينبغي على سائق المركبة العاملة أن ينتبه دائماً لحركة السير
عندما يغير المسار
- 5) إذا كانت المركبة العاملة بطيئة جداً أو إذا كانت حركة
السير كثيفة جداً ينبغي استدعاء سيارة الأمان
- 6) إذا كانت المركبة العاملة لا يمكنها السير بأسرع من
60 كم/ساعة وينبغي عبور نفق، ينبغي حمل المركبة العاملة
على عربة

إذا كان ينبغي العمل على مفترق طرق (تقاطع) ذو اتجاهين، يقوم عاملين اثنين
بتنظيم حركة السير بواسطة لوحة بشكل المضرب باللونين الأخضر/الأحمر

قواعد التصرف عند القيام بتحركات على الطرق السريعة (أوتوستراد) في حالات الطوارئ

تغيير اتجاه السير بالنصف الآخر من الطريق



يمكنك تغيير اتجاه السير فقط في حالات الطوارئ وإذا كانت حركة السير وظروف الطقس تسمح بذلك

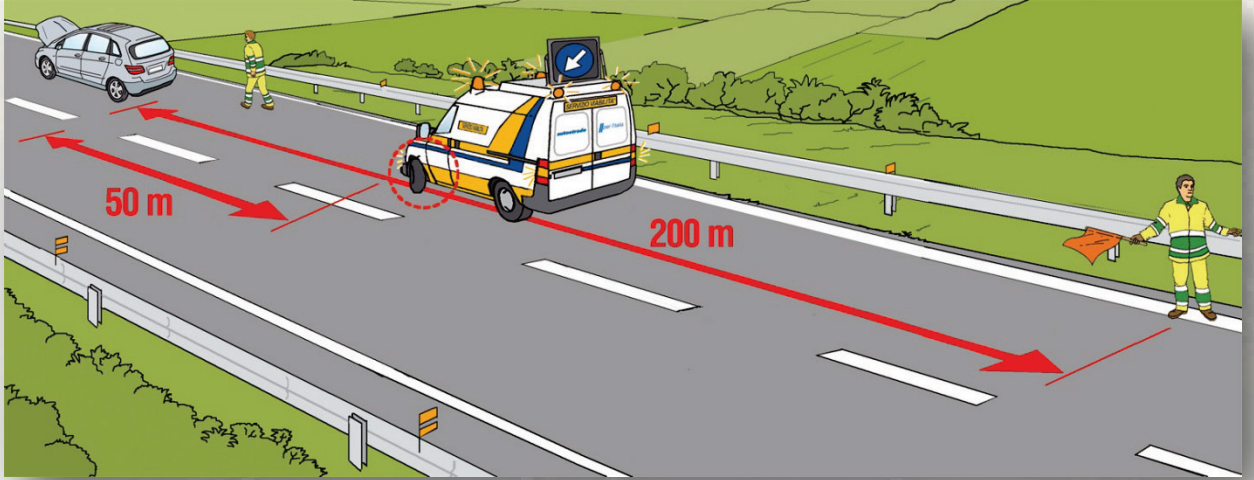
- 1) أشعل الإشارات المضيئة
- 2) انتبه إلى حركة السير القادمة نحوك
- 3) (لا فريتشا) أشعل الإشارة الضوئية الجانبية
- 4) (الوضع 1) انتقل إلى مسار التخطي
- 5) (الوضع 2) توقف عند تبادل نصفي الطريق
- 6) انتبه إلى حركة السير القادمة بالنصف الآخر من الطريق واعطها أولوية المرور دائماً
- 7) احسب مسافة وسرعة حركة السير القادمة
- 8) في اللحظة المناسبة ادخل إلى النصف الآخر من الطريق
- 9) (الوضع 3) واسلك مسار الطوارئ
- 10) بحذر ثم انتقل (فريتشا) أشعل الإشارة الضوئية الجانبية
- 11) (الوضع 4) إلى مسار السير الاعتيادي

السير في الاتجاه المعاكس

يمكنك السير في الاتجاه المعاكس فقط في حالات الطوارئ
وعند توقف حركة السير

- 1) إتصل بغرفة الاتصالات اللاسلكية وانتظر الموافقة
- 2) انتظر مركبة الحراسة المحتملة
- 3) أشعل كافة إشارات الأمان
- 4) سر بسرعة بطيئة
- 5) إلزم الجانب الأيمن

توقيف المركبة بدون مسار الطوارئ



يمكنك الوقوف في مسار السير الاعتيادي إذا

- كان ذلك المسار الذي يتطلب العمل فيه
- لا يوجد مسار للطوارئ
- لا توجد متسع جانبي للطوارئ قريبة

اخبر غرفة الاتصالات اللاسلكية 1)

انتبه لحركة السير 2)

وقف على الجانب الأيمن (فريتشا) أشعل الإشارة الضوئية الجانبية 3)

أشعل كافة الاشارات المضيئة 4)

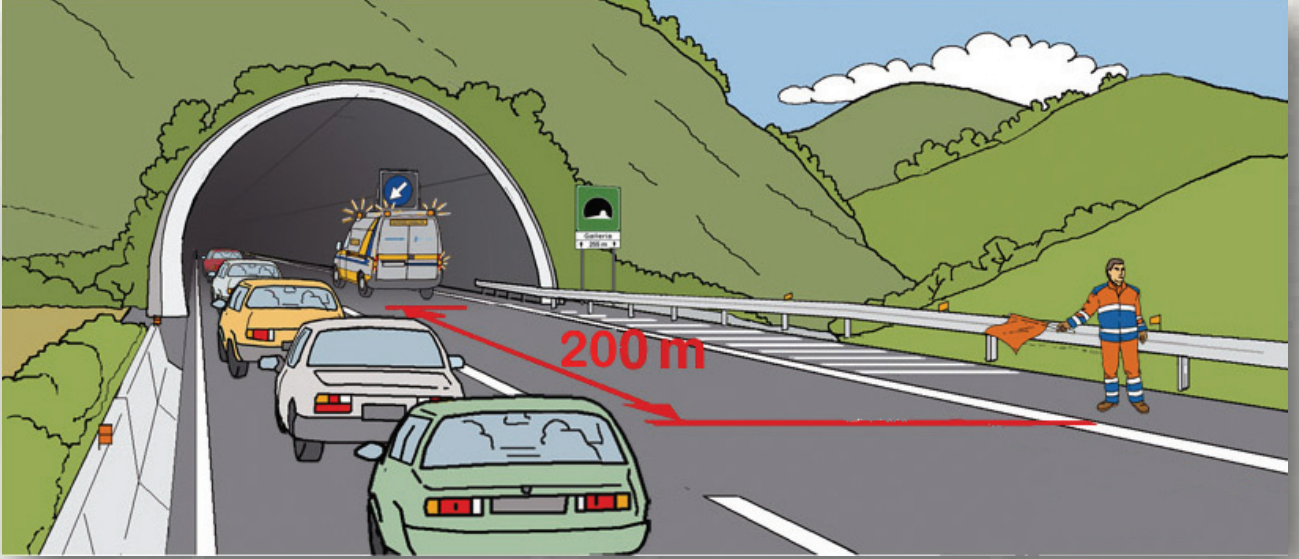
- توقف على مقربة 50 متر من المشكلة وبعيداً عن النتوءات 5)
والمنحنيات والأنفاق.

نحو الخارج (الدواليب) أدر العجلات 6)

- يجب تواجد شخص يرفرف بالراية (العَلَم) قبل 200 متر من 7)
نقطة العمل.

إذا كان العمل بمسار التجاوز، إطلب مساعدة فريق ثاني أو عربة الأمان أو
توقف أنتنت داخل مسار التجاوز إذا سمح لك رئيس الفريق.

توقيف المركبة داخل النفق

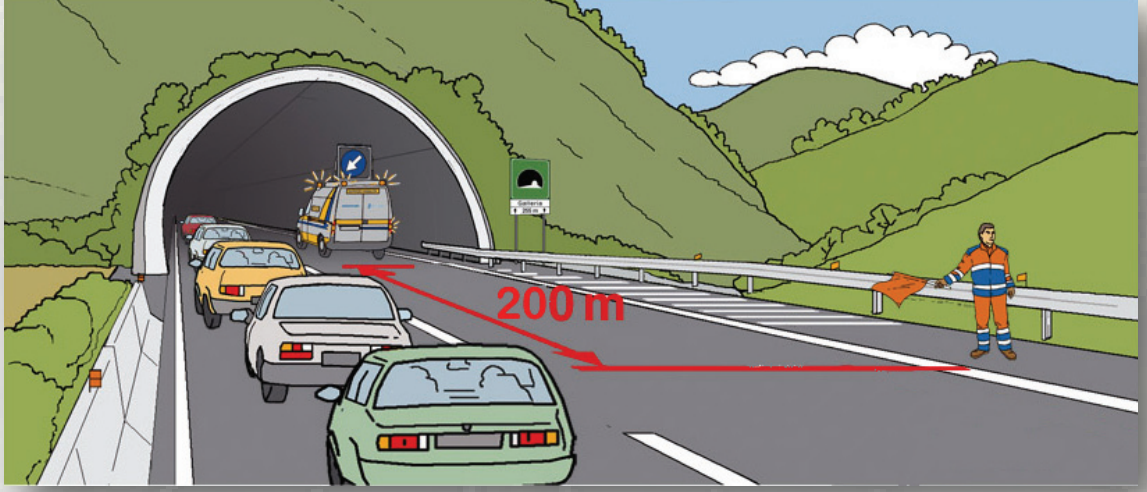


يمكنك التوقف داخل النفق فقط في حالات الطوارئ

- 1) أخبر غرفة الاتصالات اللاسلكية
واطلب سيارة الأمان
- 2) أوقف مركبتك في مسار الطوارئ أو
في المتسع الجانبي قبل مكان العمل
- 3) أشعل كافة الإشارات المضيئة
- 4) يجب توقيف عربة تحمل إشارة
تضييق المسار في متسع جانبي قبل
المتسع الذي تقف فيه مركبتك
- 5) عند تخف حركة السير أو تصبح
بطيئة تصرف كما هو مبين في البطاقة
القادمة

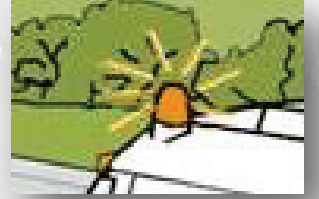


الوقوف داخل النفق مع تباطؤ حركة السير



يمكنك التوقف داخل النفق فقط في حالات الطوارئ:

- 1) أخبر غرفة الاتصالات اللاسلكية
- 2) أشعل كافة الإشارات المضيئة وكذلك اللوحة ذات الرسائل المتغيرة إن وجدت
- 3) انتبه إلى المركبات الأخرى القادمة نحوك
- 4) خفف السرعة وأشعل الإشارة (فريتشا) الضوئية الجانبية
- 5) متر تقريباً 50 توقف قبل مسافة
- 6) نحو الخارج (الدواليب) أدر العجلات
- 7) انزل بحذر من الجانب الأيمن
- 8) 200 أشر بالتلويح بالراية قبل مسافة متر



الاتصال مع المركز الاعلامي اللاسلكي

5)

القنوات اللاسلكية الخاصة بالشركة - 1

1	A 07	Genova Ovest - Serravalle		2	010-4104210
1	A 10	Genova Aereoporto - Savona Vado		4	
1	A 12	Genova Est - Sestri Levante		5	
1	A 26	Genova Voltri - Galleria Olimpia	0 - 74	3	
1	A 26	Galleria Olimpia - Gravelona Toce	74 - 200	5	

2	A 01	Milano sud - Parma	0 - 119	3	02-35020291
2	A 04	Milano est - Brescia Ovest	0 - 92	4	
2	A 08	Milano - Varese	0 - 42	1	
2	A 09	Lainate - Como	10 - 41	1	
2	A 08 dir	Diramazione Gallarate - Arona	0 - 31	1	

3	A 01	Reggio Emilia - Sasso Marconi		2	051-599314 /15 /16
3	A 13	Bologna - Ferrara		2	
3	A 13	Ferrara - Padova		4	
3	A 14	Bologna - Imola		2	
3	A 14	Imola - Ravenna/Rimini nord		1	
3	A 14	Rimini nord - Cattolica		4	

4	A 01	Sasso Marconi - Firenze nord		3	055-4203200
4	A 01	Firenze nord - Chiusi		4	
4	A 11	Firenze - Pisa nord		1	

5	A 01	Chiusi - A.d.S Tevere	417 - 465	1	0765-459210
5	A 01	A.d.S. Tevere - Bretella	465 - 550	3	
5	A 01	Roma nord (diram. 18)	0 - 23	3	
5	A 01	Bretella - A.d.S. La Macchia	550 - 611	4	
5	A 01	A.d.S. La Macchia - Ceprano	611 - 642	1	
5	A 01	Roma sud (diram. 19)	0 - 19	4	
5	A 12	A. Fiumicino - All. Aurelia	0 - 65	2	
5	A 24	Via Bergamini - Rac. dir. Napoli		4	
5	A 24	Via Bergamini - Rac. dir. Firenze		3	

6	A 01	Ceprano - San Vittore	633 - 679	2	0776-308200
6	A 01	San Vittore - Napoli nord	679 - 740	3	
6	A 01	Napoli nord - Innesso A3	740 - 755	1	
6	A 16	Napoli - Montemiletto	0 - 60	1	
6	A 16	Montemiletto - Candela	60 - 111	5	
6	A 30	Innesso A 01/A 30 - Salerno	0 - 55	4	

7	A 14	Cattolica - Senigallia		3	085-9599211
7	A 14	Senigallia - Loreto		2	
7	A 14	Loreto - Pedaso		3	
7	A 14	Pedaso - Pescara nord		3	
7	A 14	Pescara nord - Poggio imperiale		4	

8	A 14	Poggio Imperiale - Bari		1 - 2	080-5065227
8	A 16	Candela - Cerignola ovest		3	
8	A 14	Bari - Taranto		4	

9	A 23	Udine - Tarvisio		4	0432-578314
9	A 27	Venezia Belluno		5	

القنوات اللاسلكية الخاصة بالشركة - 2

للاتصال بمركز الاتصالات اللاسلكية ينبغي عليك

اختيار القناة الصحيحة 1)

(الانتظار حتى تكون القناة متاحة (غير مشغولة 2)

أن تذكر 3)

أ - إسمك

ب- إدارة القطاع

ج - المركبة

(أن تذكر الوضع (رقم الأوتوستراد، القطاع، الكيلومتر 4)

أن تذكر سبب الاتصال 5)

لو وقع حادث إتصل بغرفة الاتصالات اللاسلكية واذكر

نوع المشكلة 1)

رقم ونوع المركبات المشاركة 2)

إن كان هناك أشخاص تعرضوا لإصابات 3)

إن كان هناك أشخاص عاملون آخرون (شركة الطرق، رجال إطفاء 4)

(...الحرائق، عربات إسعاف

إذا لم تتمكن من الاتصال بغرفة الاتصالات اللاسلكية إستخدم
SOS وحدة اتصالات الطوارئ

GLOSSARIO -1

Banchina

Parte della strada, in genere pavimentata, al margine destro della carreggiata, in alcuni casi al posto della corsia di emergenza.

Carreggiata

Parte della strada destinata allo scorrimento dei veicoli, composta da una o più corsie di marcia, pavimentata e delimitata da strisce di margine. Il tracciato autostradale è suddiviso in due carreggiate, ciascuna delle quali si compone di almeno due corsie di marcia e, nella maggior parte dei casi, una corsia di emergenza.

Corsia

Parte longitudinale della strada di larghezza idonea a permettere il transito di una fila di veicoli delimitata da strisce discontinue (di separazione) o continue (di margine):

- **corsia di marcia**, destinata a tutti gli autoveicoli; nel caso di carreggiata con più di 2 corsie con o senza emergenza, in presenza di limite minimo di velocità sulle corsie di sorpasso e centrale, i veicoli che procedono lentamente devono percorrere la corsia di marcia più a destra;
- **corsia di sorpasso**, destinata agli autoveicoli in sorpasso; nel caso di carreggiata con più di 2 corsie con o senza emergenza i veicoli adibiti al trasporto merci (di massa > 5 t e/o di lunghezza > 7 m) possono impegnare solo le 2 corsie più a destra;
- **corsia di emergenza**, destinata alle soste di emergenza (comunque non oltre le tre ore) e al transito dei veicoli di soccorso. Può essere percorsa dagli utenti solo nei 500 metri precedenti uno svincolo o un nodo, se le corsie in quel tratto sono impegnate da veicoli accodati;
- **corsia di accelerazione**, riservata all'accelerazione per l'immissione in autostrada. Deve essere percorsa per intero;
- **corsia di decelerazione**, riservata alla decelerazione per l'immissione in un'area di servizio e/o di parcheggio e/o per l'uscita dall'autostrada. Deve essere percorsa per intero.

Curva

Raccordo planimetrico fra due tratti di strada rettilinei.

Delineatori

- paletti con gemma posti in serie lungo il bordo della carreggiata ad indicarne il limite;
- cartelli installati di fronte alle cuspidi ad indicare la necessità di svoltare a destra o a sinistra;
- cartelli che segnalano la presenza di una curva stretta e indicano la direzione da seguire, installati in serie di più elementi lungo il lato esterno delle curve autostradali servono per migliorare la visibilità dell'andamento della strada.

Dosso

Tratto di strada con andamento longitudinale convesso.

Galleria

- **artificiale**, manufatto realizzato con lo sbancamento di ostacoli naturali, costruzione di una struttura e ripristino delle preesistenze esterne.
- **naturale**, manufatto realizzato con lo scavo di un passaggio nel terreno, consolidato con costruzione di una struttura usualmente in cemento armato.

Intersezione

Area comune a due o più strade che permette ai veicoli di passare dall'una all'altra di esse:

- **intersezione a livelli sfalsati o svincolo**: insieme di infrastrutture poste a diversi livelli (sovrappassi, sottopassi e rampe) che consente lo smaltimento dei veicoli tra i diversi rami;
- **intersezione a raso o a livello**: area comune a più strade, organizzata in modo da consentire lo smistamento dei veicoli tra di esse.

Linea di margine

Linea continua di segnaletica orizzontale che delimita la carreggiata o che separa la carreggiata principale da carreggiate secondarie (di servizio).

Linea di separazione tra corsie

Linea discontinua di segnaletica orizzontale che separa le diverse corsie di una carreggiata.

Pertinenza

Striscia di terreno compresa tra la carreggiata ed il confine stradale.

GLOSSARIO - 2

Piazzale

- è l'allargamento della sede stradale che consente di distribuire i veicoli su più corsie incanalandoli verso le porte di una stazione, sia in entrata che in uscita;
- è l'area riservata alla circolazione dei veicoli in un'area di sosta o di parcheggio.

Piazzola di emergenza

Parte della strada, di lunghezza limitata, adiacente esternamente alla corsia di destra, a quella di emergenza o alla banchina, destinata alla fermata di emergenza dei veicoli.

Piazzola tecnica

Piazzola adibita solo alla fermata per la manutenzione degli impianti, con un unico varco per l'ingresso/uscita.

Progressiva chilometrica

Segnale che indica la distanza dal punto di origine dell'autostrada.

Scambio

Zona pavimentata che interrompe la continuità dello spartitraffico centrale permettendo il passaggio tra le due carreggiate di una autostrada.

Segnalamento temporaneo

Serve a imporre prescrizioni in caso di urgenza e necessità. I conducenti devono rispettare le prescrizioni rese note con tali segnali anche se appaiono in contrasto con altre regole della circolazione. I cartelli sono a fondo giallo. Gli schemi segnaletici sono indicati al D.M. 10 luglio 2002 (G.U. 26 settembre 2002 n. 226):

a) riduzione: restringimento della carreggiata con spostamento del traffico su una o più corsie, in numero minore di quelle della carreggiata stessa;

b) flessio: spostamento del traffico sulla stessa carreggiata mantenendo inalterato il numero di corsie transitabili;

c) deviazione:

- spostamento di tutto o parte del traffico (*deviazione parziale*) di una carreggiata su una o più corsie della carreggiata opposta ove i veicoli vengono fatti transitare a doppio senso di marcia;

- dirottamento del traffico su di un percorso alternativo.

Segnali luminosi

Comprendono sia la segnaletica luminosa che le diverse tipologie di semafori compresi gli indicatori per corsie reversibili.

Semaforo

Apparecchio di segnalazione luminosa volto a disciplinare il traffico dei veicoli.

Un semaforo lampeggiante prescrive di procedere a moderata velocità e con particolare prudenza rispettando le norme di precedenza.

Sigla

Le autostrade vengono identificate con una sigla, esempio A1, A14.

Spartitraffico centrale

Parte longitudinale non carrabile al centro dell'autostrada che separa le due carreggiate, quando è di larghezza inferiore ai 4 metri deve essere attrezzato con barriere.

SIGLE ED ABBREVIAZIONI

A.d.P. : Area di Parcheggio

A.D.R. : Accordo internazionale per il trasporto di merci pericolose

A.d.S. : Area di Servizio

AISCAT : Associazione Italiana Società Concessionarie Autostrade e Trafori

ANAS : Ente Nazionale Autonomo Strade

ASL : Azienda Unità Sanitaria Locale

A.V. : Addetti alla Viabilità/Ausiliari della Viabilità/Addetti manutenzione e Pronto intervento

CC : Carabinieri

C.O.A. : Centro Operativo Autostradale della Polizia Stradale

C.R.I./ S.R. : Centro Radio Informativo/Sala Radio

GPL : Gas di Petrolio Liquefatto

N.C.d.S. : Nuovo Codice della Strada

P.C. : Protezione Civile

P.M.V. : Pannello a Messaggio Variabile

P.S. : Polizia Stradale

S.I.V. : Sistema Informativo Viabilità

T.E. : Trasporti Eccezionali

VV.F. : Vigili del Fuoco

VV.UU. : Vigili Urbani

سرهفلا	
1	(دارتسوئوآلا) عيرسل قيرطلا ىلع تاكثرت ءارجا دن ع ماعلا كئولسل ا دعاق
2	قيرطلا ىلع نيلماعلل قماع دعاق
3	ئراوطلا راسم يف ريسلا
4	ئراوطلا راسم يف فلخلا ىلإ قيرعلا اب ريسلا
5	قطحلا (تاحاس) تاعستم دن ع روبعلاو ريسلا هاجتا رييغت
6	اهيف رورملا نكمي لم ع قطنم نم جورخلاو لوخدلا
7	اهيف رورملا نكمي لم ع قطنم نم جورخلاو لوخدلا
8	هيف رورملا نكمي ال لم ع قطنم ىلإ لوخدلا
9	اهيف رورملا نكمي ال لم ع قطنم نم جورخلا
10	قيرملا فيقوت
11	ئراوطلا راسم يف وأ يبناج عتُم يف قيرملا فوقو
12	ئراوطلا راسم نودب قيرملا فوقو
13	قيرملا نم لوزنلاو دوعصلا
14	ماقالا علع اويى لقتلا
15	قيللا لخاد ماقالا علع اويى لقتلا
16	ماقالا علع اويى قيرطلا روبع
17	ئراوطلا راسم دوجو قاح في ماقالا علع اويى رويلا
18	قفيعض قير قلاحي يف وأ تاراسم 4 نم نوكم قيرط، ئراوطلا راسم نوب ماقالا علع اويى رويلا
19	قيرلا اب حيولتلا
20	قيرم ع نم ءامتال
21	Safety car نامال قرايس

22	قزىجو قءلمى بققارم و شىئىت قطرنأ دوجو فئاح فف فرصتفا دءاو (2)
23	قزىجو قءمل تال خءت لءا نم قماع دءاوق
24	قزىجولا تال خءتلا لءا نم نامألا تازىءىءت
25	ففن الفف فءاوطاف ففءفم فف بققرففا ففققو
26	ءوقفف المركبة فف مسار الطوارئ - 1
27	ءوقفف المركبة فف مسار الطوارئ - 2
28	فءاوطلل راسم دوجو نود قءكرفملا ففققو
29	قءءملا تارمم دءا فف لامءا ءارجإل قءكرفملا ففققو
30	مافالا ءلءع ءهفف قءءملا تارمم روع

31	امتلازإو امكيريحتو لمعلا قطانم تاراشإ عضو لجأ نم فرصتلا دعاوق (3)
32	لمعلا قطانم
33	فيكلساللا تالاصتال ففرغ عم تالاصتال
34	قبكرملا نم تاراشإلا ذخأ
35	وضع أول لوحة وإشارات العبور الإجباري - 1
36	وضع أول لوحة وإشارات المرور الإجباري - 2
37	غلق مسار الطوارئ
38	وضع لوحة الإنذار المسبق
39	غلق مسار السير
40	غلق مسار التجاوز (التخطي)
41	غلق مسار السير
41	طريق مكون من ثلاثة مسارات
41	طريق مكون من أربعة مسارات
42	غلق مسار التجاوز (التخطي)
42	طريق مكون من ثلاثة مسارات
42	طريق مكون من أربعة مسارات
43	طريق مكون من مسارين أو ثلاثة مسارات بدون مسار للطوارئ - غلق مسار السير - 3/1
44	طريق مكون من مسارين أو ثلاثة مسارات بدون مسار للطوارئ - غلق مسار السير - 3/2
45	طريق مكون من مسارين أو ثلاثة مسارات بدون مسار للطوارئ - غلق مسار السير - 3/3
46	طريق مكون من مسارين أو ثلاثة مسارات بدون مسار للطوارئ - غلق مسار السير - 2/1
47	طريق مكون من مسارين أو ثلاثة مسارات بدون مسار للطوارئ - غلق مسار السير - 2/2
48	رخالء زجلا ىلإ ريسلا فكرح ليوح تليو رطلال لفق
49	طيراخملا عضو فيفيك
50	تاراشإلا عضو دعب (كلذل صصخم ناكم يف) قبكرملا فيقوت
50	تاليوحتلا لجأ نم يبناج ىرجم حتفب (زوايخا) يطيخا رلمم تهيضت
50	تاليوحتلا لجأ نم يبناج ىرجم حتف
50	تاليوحتلا لجأ نم يطيختلاو ريسلا راسم قييضت
51	دودحل مسرل نزم تاودأ وأ طيراخم قطس اوب قليوحتلا دودح مسر
51	قرط قرتفم لكش ىلع قليوحت ىلإ ريشت تاراشإ عضو
51	ليقتبتلا سايكأ عضو
52	تاراشإلا قلازإ
53	فكرلها تهيضت وأ قمتم لحارم في لمع قطلم

54	ي ف (دارتسوتو) ةعيرسل قرطلا ىل ع تاكر حتب مايقل دن ع فرصتلا دعاوق (4) ئراوطلا تالاح
55	قيرطلا نم رخال فصنلاب ريسلا حاجتا رييغت
56	سكاعمل اجاتال ي ف ريسلا
57	ئراوطلا راسم نودب ةبكرمل فيقوت
58	قفنلا لخاد ةبكرمل فيقوت
59	ريسلا ةكرح وطابت عم قفنلا لخاد فوقولا
60	يكلسالل يمالعال زكرمل عم لاصتالا (5)
61	1- ةكرشلاب ةصاخلا يكلسالل تاونقلا
62	2- ةكرشلاب ةصاخلا يكلسالل تاونقلا
63	مسرد 1
64	مسرد 2
65	المختصرات